



Hållbarhetsrapport

verksamhetsåret 2025



Kraftringens hållbarhetsrapport 2025 utgör en del av förvaltningsberättelsen i årsredovisningen, räkenskapsåret 2025-01-01 till 2025-12-31 och godkändes av styrelse och vd den 17:e mars 2026. I förvaltningsberättelsen beskrivs Kraftringens affärsmodell. I hållbarhetsrapporten beskrivs vårt hållbarhetsarbete, relaterade målsättningar och nyckeltal.

Innehåll

VD:n har ordet	1
ESRS 2 Allmän information.....	3
 MILJÖ	
E1 Klimatförändringar	22
E2 Föroreningar	36
E4 Biologisk mångfald och ekosystem.....	38
E5 Resursanvändning och cirkulär ekonomi.....	40
 SOCIAL	
S1 Egna medarbetare.....	43
S2 Arbetstagare i värdekedjan	48
S3 Påverkade samhällen	50
S4 Konsumenter och slutanvändare	53
 BOLAGSSTYRNING	
G1 Ansvarfullt företagande.....	57
Ordlista	59
Revisorns yttrande avseende den lagstadgade hållbarhetsrapporten.....	60

VD:n har ordet

2025 var ett framgångsrikt och produktivt år för Kraftringen. Med den högsta investeringstakten i hela Kraftringens historia möjliggör vi tillväxt och energiomställning i regionen samtidigt som vi säkrar trygga leveranser till våra kunder.

Ekonomiskt hade koncernen ett stabilt år vilket gör att vi i enlighet med strategin och ägardirektiven kan fortsätta vårt fokus på viktiga investeringar i infrastrukturen.

Ett tydligt exempel är beslutet och byggstarten av vårt största projekt någonsin; ett andra kraftvärmeverk vid vår anläggning i Örtofta. Anläggningen ska stå färdig under våren 2028 och är en viktig satsning för att stärka energiförsörjningen och energiberedskapen i regionen. I samband med bygget av det nya kraftvärmeverket förstärks fjärrvärmenätet med en ny transmissionsledning mellan Örtofta och Lund. Bygget fortgick som planerat under 2025 och ledningen tas i drift under 2026.

Med ett allt varmare klimat ökar också behovet av kyla och på Brunnsberg i Lund byggs fjärrkylanätet ut i takt med att stadsdelen växer fram. Under 2025 pågick bygget av fjärrkylanläggningen Brunnsbergsverket som invigs under våren 2026.

Digitalisering och innovation har präglat flera av våra satsningar och under 2025 har vi lanserat nya innovativa lösningar och produkter som ökar effektiviteten både för våra kunder och för energisystemet. Ett exempel är lanseringen av SmartFlex, en digital plattform för ökad samverkan mellan energibolag och fastighetsägare. Genom optimerad styrning är det möjligt att minska belastningen på energisystemet samtidigt som fastighetsägarna kan sänka sina kostnader – en vinst för såväl fastighetsägaren som energibolaget och klimatet.

En viktig drivkraft i vårt investeringsfokus är att göra det möjligt inte bara för oss, utan även för våra kunder och ägarkommuner att uppnå sina klimatmål och klara energiomställningen. Därför blir vi glada över nyheter som att Lunds universitet, i en rankning av över 2000 lärosäten, klassas som bäst i världen gällande hållbarhet, delvis tack vare vårt fina samarbete.

Under 2025 hade vi också den största leveransen av ånga till Nordic Sugars sockerbruk i Örtofta sedan ångledningen togs i drift 2022. Tillgången till fossilfri ånga minskar behovet av naturgas i sockerproduktionen och därmed även koldioxidutsläppen.

Andra områden där det hänt mycket och som fortsätter att bli allt viktigare, inte minst på grund av rådande omvärldsläge, är kris och beredskap samt IT- och informationssäkerhet. Kraftringens IT- och informationssäkerhet utmanas ständigt, så fokus inom krisberedskap har under året legat på cyberresiliens och kontinuitetsplanering, där utökade utbildningsinsatser, riktat förbättringsarbete och övningar är exempel på åtgärder. Det förebyggande arbetet fortsätter att ha mycket stor vikt även kommande år, dels som ett led i att stärka vår säkerhetskultur, dels för att säkra efterlevnad av nya utökade lagkrav inte bara för oss utan också för våra leverantörer och samarbetspartners.

Även inom social hållbarhet har vi gjort betydande förflyttningar som stärker Kraftringen långsiktigt. Som exempel ser vi en ny HR-organisation, nya ledarprinciper och inte minst vårt traineeprogram som är ett led i arbetet med kompetensförsörjning och att locka unga talanger till branschen. Här vill jag också lyfta våra samarbeten med universitet och högskola, vårt samarbete med Skånska landskap och vår tävling Spänningssökarna som alla syftar till att

öka intresset för energifrågor hos barn och unga.

Det finns många saker under 2025 som jag är stolt över, men som alltid vill jag rikta ett särskilt tack till våra medarbetare och samarbetspartners. Ensam är inte starkast och tillsammans säkerställer vi en stabil tillgång på el, värme, kyla och datakommunikation – nu och i framtiden.

Prognoser visar på fördubbling av samhällets energibehov och det behöver mötas med investeringar såväl i elnäten som i förnybar elproduktion. Det finns problem och utmaningar att lösa och här måste vi alla ta ansvar. Kraftringen bidrar med goda exempel på hur energiomställningen kan genomföras, både lokalt, regionalt och nationellt.

Under 2025 har vi fortsatt arbetet med att förbereda oss för rapportering enligt Corporate Sustainability Reporting Directive (CSRD), EU:s nya regelverk för hållbarhetsrapportering. CSRD ställer krav på en mer strukturerad, detaljerad och jämförbar redovisning av hur företag påverkar människor och miljö – och hur hållbarhetsfrågor i sin tur påverkar företagens affärer. Även om det senare stod klart att Kraftringen i nuläget inte omfattas av de nya rapporteringskraven har förberedelsearbetet ändå bidragit till att stärka vår målstyrning och våra interna processer. Årets hållbarhetsrapportering har därför utformats

med inspiration från CSRD:s principer. Det innebär en uppdaterad struktur och en mer transparent och jämförbar bild av vår hållbarhetspåverkan, våra risker och möjligheter.

Vi ser fram emot att utveckla vår rapportering och ytterligare integrera hållbarhet i vår affärsverksamhet genom dialog och samarbete med våra intressenter.

Sezgin Kadir, vd och koncernchef



ESRS 2 Allmän information

Om hållbarhetsrapporten

Kraftringen Energi AB (Kraftringen) omfattas inte av krav på rapportering enligt CSRD (Corporate Sustainability Reporting Directive) men har valt att upprätta en hållbarhetsrapport inspirerad av CSRD och ESRS (European Sustainability Reporting Standards). Syftet med rapporten är att ge en transparent och strukturerad bild av Kraftringens hållbarhetsarbete, inklusive väsentliga konsekvenser, risker och möjligheter som påverkar miljö, samhälle och styrning.

Rapportens indelning följer principerna i ESRS och inleds med övergripande upplysningar enligt ESRS 2, som bland annat beskriver vår styrning, strategi samt koncernövergripande mål. Därefter följer tematiska avsnitt inom miljö, sociala frågor och bolagsstyrning. De tematiska avsnitten utgår från de områden som identifierats som väsentliga i vår dubbla väsentlighetsanalys. För respektive område redogör vi för:

- Påverkan, risker och möjligheter – hur vår verksamhet påverkar människor och miljö samt vilka finansiella risker och möjligheter som är kopplade till hållbarhetsfrågorna.
- Hantering av påverkan, risker och möjligheter – hur vi styr, organiserar och arbetar med dessa frågor genom policyer, processer, åtgärder och uppföljning.
- Målsättningar – våra mål och nyckeltal där sådana har fastställts.

Hållbarhetsrapporten upprättas på koncernnivå i enlighet med samma avgränsning som tillämpas för koncernens finansiella rapportering. Kraftringens hållbarhetsrapport omfattar i första hand den egna verksamheten. I de delar där värdekedjan i tidigare och senare led bedömts som väsentlig, inkluderas relevant information om leverantörer av bränslen, material och tjänster som har betydande miljö- eller social påverkan samt kunders användning av våra produkter och tjänster, med fokus på energieffektivitet och hållbar resursanvändning.

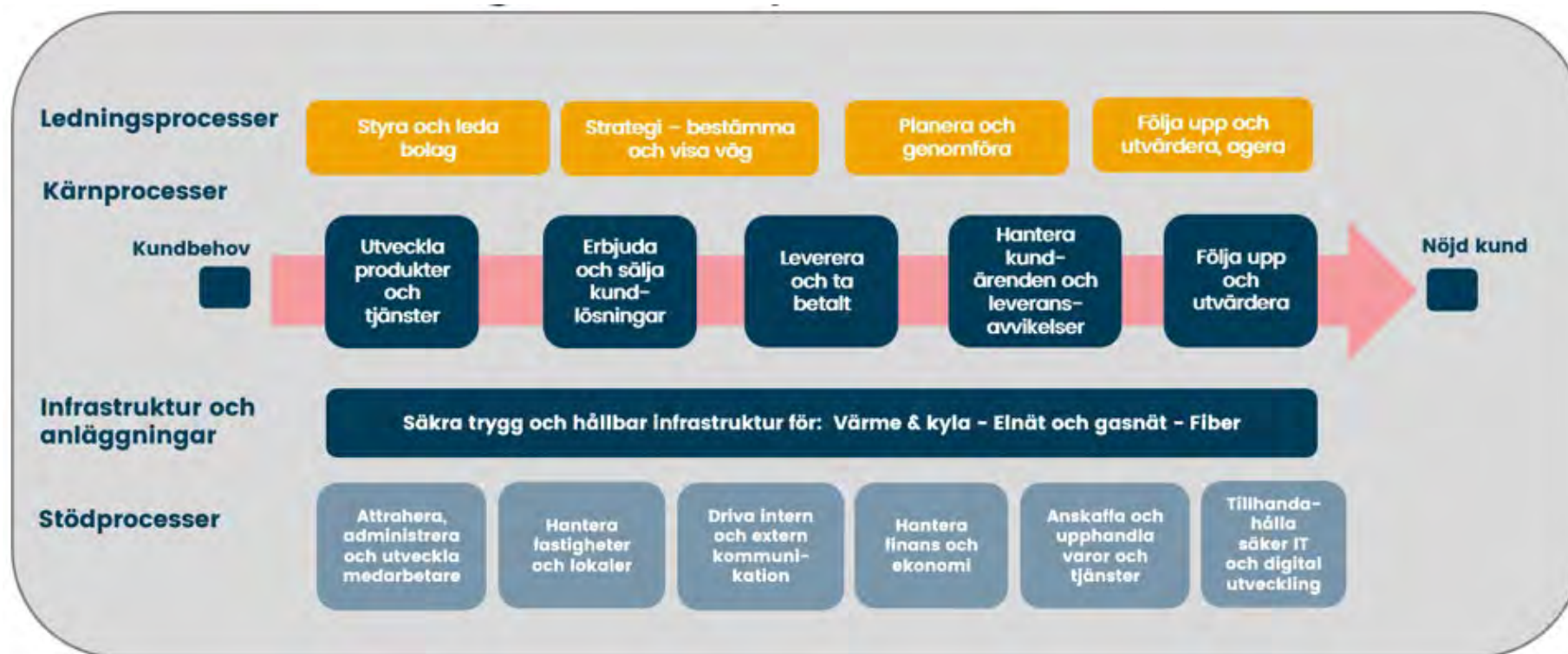
Strategi, affärsmodell och värdekedja

Affärsmodell

Kraftringen Energi AB är ett regionalt energibolag med rötterna och hjärtat i Skåne. Vi ägs av de fyra kommunerna Lund, Eslöv, Hörby och Lomma, vilket innebär att vår verksamhet, investeringar och avkastning bidrar till lokal samhällsnytta.

Vårt fokus är att leverera affärsmässig samhällsnytta genom en trygg, effektiv och hållbar energiförsörjning till invånare och verksamheter i våra ägarkommuner och regionen i stort. Vi erbjuder lösningar inom elnät, elhandel, värme, kyla, gasnät, gas och datakommunikation (trådlösa nätverk, fiberledning och datacenter).

Genom produktionsanläggningar, såsom kraftvärmeverket i Örtofta, samt omfattande distributionsnät för el och fjärrvärme, levereras energi och tjänster till kunder som är centrala för att samhället ska fungera året om, dygnet runt. I affärsmodellen ingår även energihandel, bland annat genom deläggande i Modity Energy Trading, som hanterar handel med el och gas.





Energimarknaden präglas av omfattande reglering och tillsyn, och stora delar av Kraftringens verksamhet styrs av speciallagstiftning med Energimarknadsinspektionen som tillsynsmyndighet.

Affärsmodellen skapar värde för olika intressenter: kunder får säker och hållbar tillgång till energi och datakommunikationstjänster; investerare och ägare får stabil avkastning och lokalsamhället gynnas av regional utveckling kopplad till hållbarhet, samhällsnytta och innovation.

Elnät

Kraftringens elnätsverksamhet omfattar lokal och regional eldistribution inom flera geografiska områden i södra Sverige. Den största delen av verksamheten bedrivs inom koncessionsområdena i Lund, Eslöv, Hörby och Lomma, där Kraftringen ansvarar för drift, utveckling och förnyelse av elnätsinfrastrukturen. Kraftringen driver dessutom elnät i delar av Småland och Blekinge.

Utöver detta innefattar koncernens nätverksamhet även elnät som drivs genom det delägda bolaget Skånska Energi AB, där Kraftringen har en betydande ägarandel. Skånska Energi driver elnät främst i mellanskånska och östra skånska områden,

med egna koncessioner och kundgrupper. Båda bolagen spelar viktiga roller i regionens energisystem, och deras samlade nätverksamhet omfattar såväl tätortsnät som landsbygdsnät.

Elnätet är en viktig del av vår samhällsroll: våra kunder förlitar sig på hög leveranssäkerhet och ett robust nät för att möta den ökande elektrifieringen av transporter, bostäder och industri.

	Antal slutkunder
Elnät (inkl. Skånska energi)	Ca 115 000

Elhandel

Vår elhandelsverksamhet riktar sig till både privata och företagskunder inom Sverige. Kundgrupperna omfattar i huvudsak privata hushåll, bostadsrättsföreningar, små och medelstora företag samt kommunala verksamheter. Till privatmarknaden erbjuder vi fasta, rörliga och dynamiska avtal. Till företagskunder även portföljförvaltade avtal.

	Antal slutkunder
Elhandel (inkl. Skånska energi)	Ca 76 000

Värme och kyla

Fjärrvärme och fjärrkyla levereras främst till villor och småhus, flerbostadshus (bostadsrättsföreningar och hyresfastigheter), industrier, större företag samt offentliga verksamheter som sjukhus, skolor och andra samhällsviktiga funktioner i regionen. Våra kunder efterfrågar stabil, prisvärd och hållbar värme och kyla – något vi erbjuder genom system med låg klimatpåverkan och lokal produktion nära användarna.

Vårt stora fjärrvärmenät försörjer Lund, Lomma, Eslöv och Dalby, och är sammankopplat med Landskrona (Landskrona Energi AB) och Helsingborg (Öresundskraft AB) för ökad flexibilitet och redundans. Därtill driver vi flera mindre fjärrvärmenät i Bjärred, Hjärup, Södra Sandby, Klippan, Ljungbyhed och Östra Ljungby.

I Brunnsberg i norra Lund har vi skapat något unikt: världens största nät för lågtempererad fjärrvärme. Här tas restvärme från processerna vid MAX IV-laboratoriet tillvara. Det cirkulerande vattnet håller lägre temperatur än i konventionella fjärrvärmesystem, vilket gör nätet både enklare att bygga och mer energieffektivt att driva – en framtidslösning i ordets bästa bemärkelse.



Utöver detta har Kraftringen två fjärrkylanät i Lund med sammanlagt fem produktionsanläggningar.

	Antal slutkunder
Fjärrvärme	Ca 9 600
Fjärrkyla	Ca 56

Gasnät och gashandel

Kraftringen driver ett lokalt gasnät med omkring 18 mil gasledningar i Lund, Bjärred, Dalby, Södra Sandby och Revinge. Infrastrukturen är sammankopplad med det sydsvenska gasnätet som i sin tur är anslutet till det större västsvenska och europeiska gasnätet. Våra gashandelskunder finns över hela Sverige men är koncentrerade till vårt nät. Där används gasen av hushåll, restauranger, företag och industrikunder, samt som insats i vår egen fjärrvärmeproduktion. I nätområdet finns dessutom fyra fordonsgastankstationer och en lokal produktionsanläggning för biogas, vilket stärker den regionala tillgången till förnybar gas.

	Antal slutkunder
Gasnät	Ca 1 400
Gashandel	Ca 1 200

Datakommunikation

Kraftringens fiberverksamhet omfattar ett fiberoptiskt nät som täcker kommunerna Lund, Lomma, Höör, Hörby och Eslöv, där vi erbjuder både stadsnätsanslutningar och svartfiber med tillhörande datahallar. De huvudsakliga kundgrupperna är privathushåll som ansluter till det öppna stadsnätet (cirka 13 000 kunder) för bredband, TV och telefoni, företag och kommersiella verksamheter som efterfrågar hög bandbredd, stabilitet och lösningar baserade på svartfiber eller datacenteranslutning, samt offentliga aktörer, däribland skolor, vård, trygghetsfunktioner och kommunala verksamheter, som kräver robust, säker och energieffektiv digital infrastruktur.

	Antal slutkunder
Öppet stadsnät	Ca 13 000

Värdekedja

Kraftringens värdekedja omfattar hela flödet från uppströmsresurser till slutkund och återvinning.

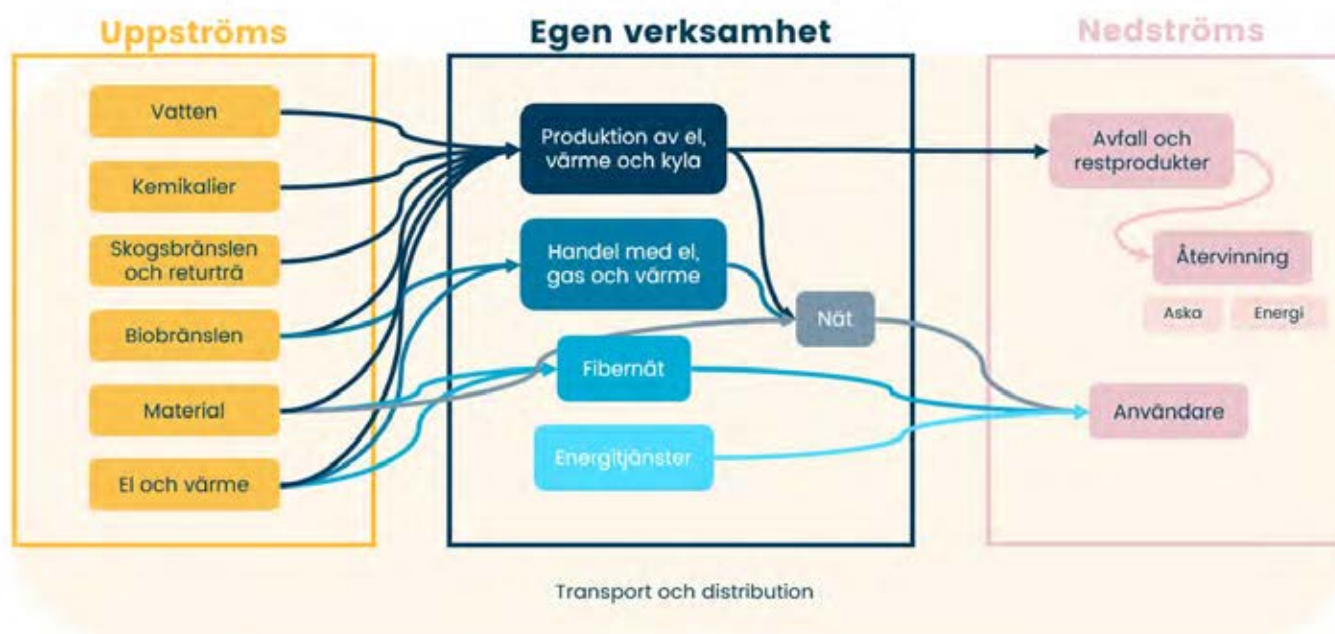
Uppströms: Kraftringen förvärvar resurser och insatsvaror, inklusive vatten, kemikalier, biobränslen, returträ, material samt el och värme, från externa leverantörer. Leveranser sker enligt kontrakt och samarbetsavtal som säkerställer kvalitet och leveranssäkerhet.

Egen verksamhet: Kraftringen producerar och distribuerar el, värme och kyla, erbjuder fiber och andra datakommunikationslösningar, energitjänster samt handel med el, gas och värme.

Nedströms: Slutkunderna, som består av privatpersoner, företag och offentlig sektor, tar emot el, värme och kyla, samt digitala kommunikationslösningar. En del av de avfall och restprodukter som genereras i vår verksamhet kan återvinnas och tas tillvara som resurser.

Fossila inslag i energiproduktion och elhandel

Kraftringen säljer både energi som vi själva producerar och handlar med el och gas från andra producenter. Vår egen produktion är huvudsakligen baserad på biobränslen, och inkluderar förbränning av returträflis som innehåller fossila rester från lim, färg och andra komponenter. Gällande elhandeln så fanns det vid slutet av 2025 ett fåtal avtal kvar innehållande fossil el, vilka fasas ut under 2026.



Strategi

Kraftringens ambition är att tillhandahålla energi- och infrastrukturtjänster med låg klimatpåverkan och hög leveranssäkerhet. Våra övergripande hållbarhetsmål vägleder hela verksamheten och är integrerade i strategi, affärsmodell, produktutveckling och investeringsbeslut. Genom dialog med kunder, ägarkommuner, leverantörer och andra intressenter omsätts målen i konkreta prioriteringar som bidrar till klimatsmart energiförsörjning, robust infrastruktur och långsiktig samhällsnytta i våra ägarkommuner.



Strategiska hållbarhetsmål

Klimat

Nettonollmål

Kraftringen ska nå nettonollutsläpp av växthusgaser senast 2030 i Scope 1–2 och de Scope 3-utsläpp som ingick 2023, medan ytterligare relevanta Scope 3-mål fastställs successivt.

Mer information om de olika Scope-kategorierna finns på sida 28.

Klimatbokslutsmål

Den klimatpåverkan som undviks genom våra produkter och tjänster ska vara väsentligt större än våra egna utsläpp.

Koppling till betydande produkter, tjänster, marknader och kundgrupper

Fjärrvärme och fjärrkyla

Vår produktion är idag nästintill fossilbränslefri (99,88 %). Den kvarvarande klimatpåverkan härrör främst från plast-, färg- och limrester i det returträ som används som bränsle. För att minska behovet av ny energiproduktion utvecklar vi flexibilitetstjänster, digitaliserar systemövervakningen och integrerar restvärme i våra energisystem.

Optimering av restvärmeanvändningen sker bland annat genom våra absorptionskylanläggningar och genom det lågtempererade fjärrvärmenätet i Brunnsnäs i Lund, där restvärme från forskningsanläggningar tas tillvara och skapar både värme och kyla för området.

Vidare indikerar våra miljövarudeklarationer att klimatpåverkan från vår regionala fjärrvärme (10,6 g CO₂ekv/kWh) är knappt en femtedel av riksgenomsnittet (56 g CO₂ekv/kWh enligt Värmemarknadskommittén), dock beräknat med olika metoder. Vi har även låtit göra miljövarudeklarationer för vår fjärrkyla samt elen som produceras i vårt kraftvärmeverk i Örtofta, och även dessa visar på förhållandevis mycket låg klimatpåverkan.

Utvecklingen inom vår produktionsverksamhet bedöms ha hög relevans för Kraftringens klimatmål, eftersom produkterna är centrala i erbjudandet till betydande kundgrupper såsom villor/småhus, flerbostadshus, industrier och större företag samt offentliga verksamheter. Fjärrvärme- och fjärrkylasystemens geografiska tyngdpunkt i Lund, Lomma och Eslöv innebär dessutom att de bidrar till en stabil och resurseffektiv energiförsörjning i några av de mest expansiva delarna av vårt verksamhetsområde, särskilt i Lund där både befolkningstillväxt och energibehov ökar snabbt.

EI- och gashandel

All gashandel övergick till 100 % biogas 2025 och elhandeln når 100 % förnybara alternativ samt kärnkraft under 2026. Denna utfasning av fossilt innehåll svarar mot tydliga efterfrågeförflyttningar hos både privata och offentliga kunder, där klimatprestanda och leveranssäkerhet är två av de mest efterfrågade parametrarna.

EI- och gasnät

Elnätsverksamheten – vår största infrastrukturtjänst – är en nyckelfaktor i Kraftringens bidrag till klimatomställningen och lokal samhällsnytta. Genom investeringar i modernisering, kapacitetsförstärkning och smarta lösningar för styrning möjliggörs elektrifiering och energieffektivisering i regionens tillväxtområden, såsom Lund och Eslöv. För industri och offentlig sektor säkerställer detta långsiktigt robust kapacitet, hög leveranssäkerhet och stöd för uppfyllandet av egna klimatmål. Även gasnätsverksamheten bidrar till våra kunders uppfyllande av egna klimatmål.

Datakommunikation

Datakommunikation bidrar till klimatmålen till viss del genom satsningar på energieffektiv drift, men framför allt genom att robust och

	säker digital infrastruktur är en grundförutsättning för smarta elnät, fjärrövervakning, automatisering och datadrivna beslut som minskar energiförluster och utsläpp.
<p>Miljö Vi minimerar den negativa miljöpåverkan från vår verksamhet.</p>	<p>Samtliga betydande produkter och tjänster stödjer koncernens miljömål genom ett omfattande och systematiskt miljöledningsarbete. Kraftringen är certifierat enligt ISO 14001, vilket innebär att vi kontinuerligt identifierar, bedömer och följer upp våra betydande miljöaspekter – både i den egna verksamheten, i våra produkter och tjänster och i leverantörsledet. Miljöledningssystemet säkerställer att vi arbetar förebyggande, följer lagkrav och miljötillstånd, och integrerar miljöhänsyn i allt från drift av anläggningar till materialval, transporter och hantering av restprodukter såsom aska från vår energiproduktion. Vi genomför regelbundna miljöriskbedömningar, driver en aktiv rapportering av riskobservationer och miljöhändelser, och arbetar utifrån tydliga rutiner för incidenthantering. Alla miljöhändelser utreds, åtgärdas och återrapporteras, och trender följs upp löpande i koncernledning, styrelse och mot ägare. Vår förebyggande styrning bidrar till att vi har god marginal till våra miljötillstånd och kan agera proaktivt för att undvika störningar och negativa effekter på miljön.</p>
<p>Socialt ansvar Vi tar ansvar för vårt samhälle och våra medarbetare.</p>	<p>Samtliga betydande produkter och tjänster är nära kopplade till Kraftringens sociala och bolagsstyrningsrelaterade mål. Det sociala ansvaret omsätts genom satsningar på en säker och inkluderande arbetsmiljö, långsiktig kompetensförsörjning och lokal samhällsnytta. Vidare är tillhandahållandet av tillgängliga och tillförlitliga energi- och datakommunikationstjänster, med hög leveranssäkerhet för boende och företag i våra ägarkommuner, en del av vårt sociala ansvar och samhällsuppdrag.</p>
<p>Bolagsstyrning och etik Vi säkerställer en sund ekonomisk utveckling samtidigt som vi upprätthåller hög etisk standard i vår verksamhet, är transparenta och ansvarsskyldiga i vår rapportering och kommunikation med alla intressenter.</p>	<p>Alla affärsområden omfattas av tydliga krav på etisk affärskultur, transparent rapportering och regelefterlevnad. Ett systematiskt arbete med risk- och krisberedskap bidrar till robusta verksamheter, stärkt kundskydd och ett högt förtroende hos kunder och andra intressenter, vilket i sin tur möjliggör en sund och långsiktigt hållbar ekonomisk utveckling.</p> <p>Elnäts- och datakommunikationsinfrastrukturerna bedöms ha särskild betydelse för det sociala hållbarhetsmålet, eftersom tillgång till stabil och säker elförsörjning samt digital uppkoppling är grundläggande för jämlik service, konkurrenskraft, digital delaktighet och hållbar regional utveckling.</p>

Våra övergripande hållbarhetsmål går hand i hand med affärsstrategin och ligger till grund för ett antal strategiska utmaningar och initiativ

Stora investeringar i elnät

För att säkra elektrifiering och regional tillväxt samtidigt som vi möter växande krav på leveranssäkerhet, redundans och klimatreiliens och stärker affärerna krävs betydande infrastruktuursatsningar. Under perioden 2025–2030 ökar Krafringen därför en redan historiskt hög investeringstakt i elnäten. Totalt ska mer än 3,5 miljarder kronor investeras i våra elnät.

Exempelvis satsas 290 miljoner i Lund där bland annat antalet mottagningsstationer från tre till fem, och den totala kapaciteten därmed ökar från 150 MW till 230 MW.

Stora investeringar i fjärrvärmeproduktion

2025 togs första spadtaget för Krafringens stora investering på 2,4 miljarder kronor i ett nytt kraftvärmeverk i Örtofta, vilket ska ha driftstart 2028. Den nya anläggningen ersätter äldre produktionsenheter och bygger på modern, mer resurseffektiv och optimerad teknik som ger högre verkningsgrad och lägre miljöpåverkan. Utöver värme kommer det nya verket även tillföra regionen upp till 25 MW eleffekt och därmed stärka elförsörjningen. Anläggningen blir ett kraftvärmeverk av samma typ som Krafringens nuvarande i Örtofta och den kommer att placeras inom samma tomt som nu producerat el och värme från förnybara bränslen sedan 2014. Investeringen stärker både tillgängligheten och energiberedskapen i regionen och utgör en viktig pusselbit för ett robustare energisystem.

Strategi och mål

Digitalisering och kundorientering

Digitalisering och kundorientering är avgörande för att förverkliga Krafringens strategi och nå våra hållbarhetsmål. Genom att modernisera processer och system skapar vi en effektiv, datadriven verksamhet som stärker kundvärdet och möjliggör klimatomställningen. Exempelvis satsar vi nu på utveckling av vårt CRM- och ärendehanteringssystem, ökat fokus på datakvalitet och kundengagemang i alla digitala kanaler för att skapa en robust och effektiv kundresa.

Satsningar på attraktiva och trygga arbetsplatser

Ett företags strategi är ingenting utan medarbetarna. Det är genom medarbetarna som strategin förverkligas och går från ord till handling. På den sociala sidan prioriterar Krafringen därför insatser för attraktiva och trygga arbetsplatser, där kompetensförsörjning, säkerhet och arbetsmiljö står i centrum. Den ökande konkurrensen om teknisk kompetens utgör en strategisk risk, och möts genom satsningar på utbildning, ledarskap, lärlings- och traineeprogram och utvecklingsmöjligheter.

Bolagsstyrning

Kraftringens bolagsstyrning bygger på tydliga och sammanhängande beslutsnivåer, där överliggande nivå är styrande för underliggande nivåer. Bolagsstyrningen beskrivs i koncernens finansiella rapporter och bolagsstyrningsrapport på kraftringen.se.

Policyer för styrning

Kraftringen har ett sammanhållet policyramverk som styr hur verksamheten bedrivs inom områden som miljö, arbetsmiljö, säkerhet, kvalitet, informationshantering, integritet och affärsetik. Policyerna gäller för hela koncernen, och är tillgängliga både via interna och externa kommunikationskanaler.

Miljöpolicy

Miljöpolicyen beskriver Kraftringens roll som regional drivkraft för ett hållbart energisystem och anger övergripande klimat- och miljömål samt principer för hur dessa ska uppnås. Policyen är utformad för att följa ISO 14001.

Arbetsmiljö- och elsäkerhetspolicy

Arbetsmiljö- och elsäkerhetspolicyen syftar till att säkerställa en trygg, hälsosam och säker arbetsmiljö samt att förebygga olyckor, ohälsa och tillbud. Policyen reglerar ansvar och arbetssätt inom systematiskt arbetsmiljö- och säkerhetsarbete.

Mångfaldspolicy

Mångfaldspolicyen syftar till att främja lika

möjligheter, delaktighet och ett respektfullt arbetsklimate fritt från diskriminering och trakasserier. Den ska bidra till långsiktig kompetensförsörjning, engagemang och en inkluderande företagskultur.

Kvalitetspolicy

Kvalitetspolicyen fastställer åtagandet att leverera produkter och tjänster med hög kvalitet, leveranssäkerhet och kundnytta. Policyen bygger på ett systematiskt arbetssätt för kontinuerlig förbättring och hantering av kundkrav, avvikelser och synpunkter.

Integritetspolicy

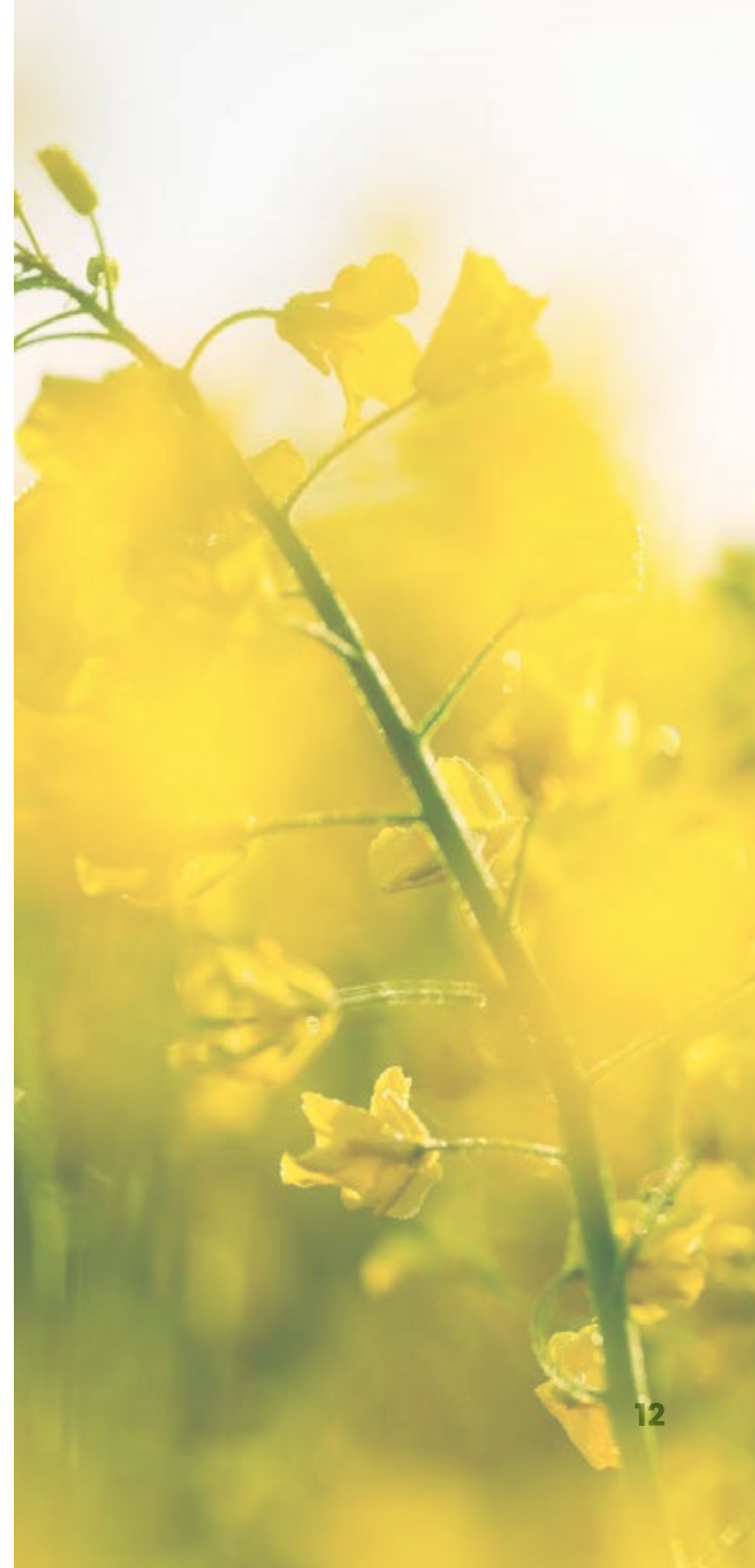
Integritetspolicyen reglerar hur personuppgifter behandlas inom koncernen och säkerställer ett lagligt, ansvarsfullt och transparent dataskydd i enlighet med GDPR. Policyen tydliggör ändamål, lagring, delning och registrerades rättigheter.

Informationssäkerhetspolicy

Informationssäkerhetspolicyen styr skyddet av informationstillgångar och IT-infrastruktur. Den bidrar till att förebygga cyberhot, informationsincidenter och driftstörningar som kan påverka verksamhet, kunder och samhälle.

Uppförandekod

Kraftringens uppförandekod beskriver grundläggande krav på affärsetik, mänskliga rättigheter, arbetsvillkor, antikorruption och ansvarsfullt agerande. Den gäller för medarbetare samt, i tillämpliga delar, leverantörer och samarbetspartners.



Riskhantering och intern kontroll

Kraftringen har en strukturerad process för riskhantering och intern kontroll som syftar till att säkerställa en ändamålsenlig styrning av verksamheten, efterlevnad av lagar och interna styrdokument samt tillförlitlig rapportering. Riskhantering och intern kontroll är integrerade delar av den strategiska ledningsprocessen, affärs- och verksamhetsplaneringen samt det löpande uppföljningsarbetet.

Styrelsen och koncernledningen beslutar årligen om en internkontrollplan som baseras på genomförda riskbedömningar och identifierade väsentliga risker inom verksamheten. Internkontrollplanen anger vilka områden och processer som ska följas upp samt hur uppföljning och rapportering ska ske. Internkontrollplanen omfattar utvalda processer och rutiner och fokuserar på efterlevnad av lagar, interna policyer och beslut, finansiell kontroll samt förebyggande och hantering av oegentligheter, mutor och jäv. Resultatet av uppföljningen redovisas regelbundet till styrelse och koncernledning och utgör underlag för beslut om eventuella åtgärder och förbättringar.

Riskbedömningar genomförs med utgångspunkt i strategiska mål, affärs- och verksamhetsplaner, tidigare granskningar samt interna och externa krav.

Arbetet omfattar risker kopplade till klimat och miljö, sociala frågor samt bolagsstyrning, inklusive regelefterlevnad och affärsetik. Identifierade risker hanteras genom förebyggande åtgärder, interna kontroller och löpande uppföljning.

Ansvar för riskhantering och intern kontroll är fördelat inom organisationen. Styrelsen och koncernledningen ansvarar för den övergripande styrningen och uppföljningen, medan verksamhetsansvariga chefer ansvarar för att riktlinjer följs och att kontroller genomförs inom respektive verksamhet. Medarbetare ansvarar för att följa gällande lagar, regler och

interna styrdokument i det dagliga arbetet.

Arbetet med riskhantering och intern kontroll stöds av koncernens stödfunktioner och specialister inom bland annat finansiell rapportering, bolagsstyrning, juridik, inköp, hälsa, säkerhet, miljö och riskhantering.

Utöver interna revisioner görs regelbundna granskningar av externa yrkesrevisorer, förtroendevalda lekmannarevisorer, tillsynsmyndigheter samt certifieringsorgan inom miljö och arbetsmiljö. Dessa granskningar bidrar till att identifiera förbättringsområden och stärker den samlade interna kontrollen.



Intressenter

Intressentdialogen är en integrerad del av Krafringens styrning, hållbarhetsarbete och riskhantering. Dialogen organiseras årligen och tematiskt och vävs in i strategiarbete, affärsplanering, hållbarhetsrapportering och riskprocesser. Den genomförda intressentanalysen inom ramen för den dubbla väsentlighetsbedömningen visar tydligt att de mest prioriterade intressenterna – kunder, medarbetare, kommuner och myndigheter, leverantörer samt lokalsamhället – har stor påverkan på, och samtidigt starkt intresse av, Krafringens utveckling och hållbarhetsarbete.

Eftersom Krafringen verkar i nära relation till kommuner, lokalsamhällen och andra grupper som påverkas av energisystemet påverkas vår strategi och affärsmodell direkt av de synpunkter, intressen och rättigheter som berörda samhällen lyfter.

Koppling till koncernstrategin – fokus på energiomställning, leveranssäkerhet och kundvärde

Krafringens strategi utgår från visionen om att vara den regionala drivkraften i energiomställningen och skapa energi för framtida generationer. Denna strategiska inriktning är formad av flera återkommande teman i intressentdialogen: behovet av ett robust energisystem, ökad elektrifiering, klimatansvar, transparens och långsiktig samhällsnytta. Intressenter efterfrågar:

- Trygga och stabila energileveranser
- Investeringar i hållbar infrastruktur och förnybara lösningar
- Tydlig klimatagenda och låg miljöpåverkan
- Kundnära innovationer och digitala tjänster

Dessa behov speglas direkt i strategins prioriteringar av betydande investeringar i elnät, fjärrvärme och digitalisering samt utvecklingen av tjänster som stärker kundernas möjligheter att delta i energiomställningen.

Koppling till affärsmodellen – värdeskapande genom långsiktiga relationer

Krafringens affärsmodell bygger på att:

- leverera samhällskritisk infrastruktur
- driva kundorienterade affärer i fyra huvudsegment (Elnät, Värme & Kyla, Elhandel, Datakommunikation)
- utveckla värde tillsammans med kunder och partners

Intressenternas synpunkter påverkar affärsmodellen genom att de:

- styr vilka investeringar som prioriteras
- påverkar tjänsteutveckling och kundsegmentering
- formar synen på risker, hållbarhetskrav och krav i leverantörskedjan

Exempelvis visar strategiarbetet och affärsplanen att kunders och kommuners förväntningar på klimatnytta och leveranssäkerhet är avgörande för vilka lösningar Krafringen utvecklar och hur investeringar fördelas mellan affärsområden.

Koppling till dubbla väsentlighetsanalysen – intressenternas frågor driver prioriteringar

Intressentinsikterna är en direkt utgångspunkt för väsentlighetsanalysen, som i sin tur påverkar hur styrningen av hållbarhet integreras i affärsstrategin. Det gäller särskilt frågor inom:

- klimatförändringar och energiomställning
- biologisk mångfald och resursanvändning
- arbetsvillkor, säkerhet och kompetensförsörjning
- relationer i värdekedjan och ansvarsfullt företagande

Dessa områden återkommer både i intressentdialogen och i analysen av påverkan och finansiell materialitet. De är därför integrerade i Krafringens mål, riskhantering och strategiska fokusområden.

Intressenter

									
Medarbetare	Ägare och styrelse	Myndigheter och tillsynsmyndigheter	Kunder och användare	Kommuner och regionala aktörer	Miljöorganisationer och civilsamhälle	Leverantörer och entreprenörer	Andra energibolag och branschföreningar	Media och politiker	Akademi, forskningsaktörer och studenter

Exempel på hur intressenter involveras

<ul style="list-style-type: none"> • Medarbetarundersökning • Arbetsmiljö- och säkerhetsarbete • Facklig samverkan • Utbildning och utveckling 	<ul style="list-style-type: none"> • Årsstämma • Ågardialoger • Styrelsemöte • Löpande rapportering inom risk, intern kontroll och revision 	<ul style="list-style-type: none"> • Tillsyn • Samråds- och tillståndsprocesser • Rapportering • Löpande dialog 	<ul style="list-style-type: none"> • Kundservice • Kundundersökningar • Dialogforum • Utveckling av tjänster 	<ul style="list-style-type: none"> • Regelbundna möten • Samverkan kring samhällsplanering • Samarbetsforum 	<ul style="list-style-type: none"> • Samrådsmöte • Lokala evenemang och initiativ • Dialog med påverkade lokalsamhällen 	<ul style="list-style-type: none"> • Leverantörsdialoger • Platsbesök • Utbildningsinsatser • Revisioner 	<ul style="list-style-type: none"> • Samarbete i branschforum • Utvecklingsprojekt • Kunskapsutbyte 	<ul style="list-style-type: none"> • Presskontakter • Informationsmöten • Löpande dialog 	<ul style="list-style-type: none"> • Samarbete i forsknings- och utvecklingsprojekt • Examensarbeten • Praktik • Arbetsmarknadsdagar och mässor
------------------------------------------------------------------------------------------------------------------------------------------------------------------------------------------	---------------------------------------------------------------------------------------------------------------------------------------------------------------------------------------	-----------------------------------------------------------------------------------------------------------------------------------------------------------	--------------------------------------------------------------------------------------------------------------------------------------------------------	----------------------------------------------------------------------------------------------------------------------------------------------	----------------------------------------------------------------------------------------------------------------------------------------------------------	----------------------------------------------------------------------------------------------------------------------------------------------------	--------------------------------------------------------------------------------------------------------------------------------------	---------------------------------------------------------------------------------------------------------------------------	-------------------------------------------------------------------------------------------------------------------------------------------------------------------------------------------

Exempel på hur intressenters synpunkter tillvaratas

<ul style="list-style-type: none"> • Beaktas i affärs- och verksamhetsplanering • Integreras i mål och åtgärder för arbetsmiljö, kompetensförsörjning och ledarskap 	<ul style="list-style-type: none"> • Beaktas i strategiska beslut, fastställande av mål och prioriteringar 	<ul style="list-style-type: none"> • Beaktas i tillståndsprocesser, regelefterlevnad och riskhantering • Integreras i projektbeslut och interna kontroller 	<ul style="list-style-type: none"> • Styr utveckling av produkter, tjänster och kundprocess • Påverkar affärsplanering och prioriteringar 	<ul style="list-style-type: none"> • Beaktas i samhällsplanering, lokalisering och prioritering av investeringar • Formar hur Kraftringen hanterar påverkan på klimat och miljö 	<ul style="list-style-type: none"> • Bidrar till hantering av lokal påverkan 	<ul style="list-style-type: none"> • Synpunkter och resultat används för att utveckla krav och uppföljning • Påverkar inköpsstrategi, riskbedömningar och kravställningar 	<ul style="list-style-type: none"> • Används för omvärldsbevakning och utveckling av långsiktiga lösningar • Påverkar strategiska ställningstaganden och samsarbetsinitiativ 	<ul style="list-style-type: none"> • Beaktas i kommunikation och omvärldsanalys 	<ul style="list-style-type: none"> • Bidrar till kunskapsutveckling, innovation och kompetensförsörjning
---------------------------------------------------------------------------------------------------------------------------------------------------------------------------------------------	---------------------------------------------------------------------------------------------------------------------------	------------------------------------------------------------------------------------------------------------------------------------------------------------------------------------	-------------------------------------------------------------------------------------------------------------------------------------------------------------------	---------------------------------------------------------------------------------------------------------------------------------------------------------------------------------------------------------	---------------------------------------------------------------------------------------------	---------------------------------------------------------------------------------------------------------------------------------------------------------------------------------------------------	------------------------------------------------------------------------------------------------------------------------------------------------------------------------------------------------------	------------------------------------------------------------------------------------------------	-------------------------------------------------------------------------------------------------------------------------

Dubbel väsentlighetsanalys

Arbetet med att identifiera, bedöma och hantera konsekvenser, risker och möjligheter är sedan länge en integrerad del av Krafringens verksamhetsstyrning och arbete med tillbörlig aktsamhet. Detta arbete stöds av etablerade processer, inklusive Krafringens certifierade ledningssystem för miljö och arbetsmiljö enligt ISO 14001 och ISO 45001. Den dubbla väsentlighetsanalysen har använts för att samla, strukturera och kalibrera identifierade konsekvenser, risker och möjligheter i linje med ESRS. Bedömningarna omfattar flera tidshorisonter i enlighet med ESRS:

- Kort sikt: 1 år (rapporteringsåret)
- Medellång sikt: 1–5 år
- Lång sikt: Mer än 5 år

Organisation och metod

Under 2024 genomförde Krafringen en dubbel väsentlighetsanalys i enlighet med CSRD och ESRS. Analysen genomfördes av en tvärfunktionell arbetsgrupp med representanter från olika delar av verksamheten och med stöd av en extern konsult.

Som inledande steg genomfördes en så kallad SWOT-analys för att identifiera styrkor, svagheter, möjligheter och hot kopplade till hållbarhetsfrågor. Parallellt identifierades relevanta interna källor, såsom tidigare väsentlighetsanalyser, riskanalyser, affärs- och

verksamhetsplaner, policydokument, mål- och uppföljningsdata samt information från Krafringens certifierade ledningssystem för miljö och arbetsmiljö.

Krafringens viktigaste intressenter identifierades och prioriterades, och värdekedjan kartlades för att identifiera områden med förhöjd risk för väsentliga negativa konsekvenser och/eller finansiella effekter. Gemensamma skalor och kriterier fastställdes för att bedöma allvarlighetsgrad, omfattning, möjligheter till återställning och sannolikhet, samt finansiella effekter.

Påverkansväsentlighet (positiva och negativa konsekvenser)

Bedömningarna omfattade Krafringens egna verksamheter samt affärsförbindelser uppströms och nedströms. Varje ESRS-delområde analyserades med fokus på hur verksamheten påverkar människor och miljö, inklusive allvarlighet, omfattning och möjlighet till återställning. Uppgifter från intressentdialoger, interna dokument och externa experter användes för att säkerställa heltäckande bedömningar. Identifierade konsekvenser prioriterades utifrån relativ allvarlighetsgrad och sannolikhet.

Finansiell väsentlighet (risker och möjligheter)

Bedömningarna utgick från samma SWOT, interna källor, intressenter och värdekedja som den konsekventiella delen. Varje ESRS-

delområde analyserades med fokus på risker och möjligheter som kan påverka intäkter, kostnader, investeringar, tillgångar, skulder eller långsiktig motståndskraft. Prioritering skedde utifrån sannolikhet och potentiell finansiell effekt. De väsentliga hållbarhetsfrågorna ur finansiellt perspektiv fastställdes och dokumenterades.

Resultat

Utfallet av bedömningen presenteras på nästkommande sida i en matris. I matrisen framgår samtliga delområden som har analyserats och om de bedöms vara väsentliga ur påverkansperspektiv, finansiellt perspektiv eller både och. Delområden som bedömts ha både finansiell och påverkansväsentlighet återfinns i rutan ”Dubbel väsentlighet”.

Validering och kvalitetssäkring

Resultatet av analysen validerades genom intern granskning och dialog mellan relevanta funktioner. Och fastställdes slutligen av ledningen.

Uppföljning och översyn av väsentlighetsbedömningen

Metodikerna kommer att vidareutvecklas och förfinas i takt med att erfarenheter från den första CSRD-inspirerade hållbarhetsrapporten tas tillvara.

Väsentlighetsbedömningen kommer att ses över årligen, med en fördjupad revidering vart tredje år eller vid större förändringar i verksamhetens påverkan eller intressenternas förväntningar.

PÅVERKANSVÄSENTLIGHET	DUBBEL VÄSENTLIGHET
<p>Direkta påverkansfaktorer som leder till förlust av biologisk mångfald</p> <p>Avfall Förorening av luft Anpassning till klimatförändringar Energi</p> <p>Mikroplast Samhällens ekonomiska, sociala och kulturella rättigheter</p> <p>Likabehandling och lika möjligheter för alla (egna medarbetare)</p> <p>Likabehandling och lika möjligheter för alla (arbetstagare i värdekedjan)</p> <p>Arbetsvillkor (egna medarbetare)</p> <p>Andra arbetsrelaterade rättigheter (arbetstagare i värdekedjan)</p> <p>Informationsrelaterade konsekvenser för konsumenter och/eller slutanvändare</p> <p>Personlig säkerhet för konsumenter och/eller slutanvändare Korruption och mutor</p> <p>Social inkludering för konsumenter och slutanvändare Skydd av visselblåsare</p>	<p>Begränsning av klimatförändringar Resursinflöden, inklusive resursanvändning</p> <p>Arbetsvillkor (arbetstagare i värdekedjan)</p> <p>Företagskultur Politiskt inflytande och lobbyverksamhet</p> <p>Hantering av relationer med leverantörer, Betalningsrutiner</p>
INTE VÄSENTLIGT	FINANSIELL VÄSENTLIGHET
<p>Förorening av vatten Förorening av mark Ämnen som inger mycket stora betänkligheter</p> <p>Resursutflöden relaterade till produkter och tjänster Ämnen som inger betänkligheter</p> <p>Förorening av levande organismer och livsmedelsresurser Marina resurser</p> <p>Konsekvenser för och beroenden av ekosystemtjänster Konsekvenser för arters tillstånd</p> <p>Konsekvenser för ekosystems omfattning och tillstånd Vatten</p> <p>Andra arbetsrelaterade rättigheter (egna medarbetare) Särskilda rättigheter för urfolk</p> <p>Samhällets civila och politiska rättigheter</p> <p>Djurskydd</p>	

Matrisen visar vilka delområden som bedömts som väsentliga och icke-väsentliga. Delområden som är väsentliga både ur ett påverkans- och finansiellt perspektiv återfinns i rutan "Dubbel väsentlighet". Inget delområde visas som enbart finansiellt väsentligt, vilket beror på att dessa delområden också har påverkansväsentlighet.

Underlag för bedömningarna

Interna faktorer: kunskap från specialister och medarbetare, interna system och rapporter, intressentdata, långsiktiga mål samt identifierade hållbarhetsrisker och möjligheter.

Externa faktorer: intressenternas förväntningar och krav, branschdata och externa rapporter samt regulatoriska krav såsom CSRD och EU-taxonomin.

Omfattade åtgärder: alla relevanta verksamhetsområden, projekt och initiativ med potentiell hållbarhetspåverkan.

Antaganden: bedömningar har gjorts både kvantitativt (t.ex. utsläpp, resursanvändning) och kvalitativt (workshops, expertintervjuer), med transparent hantering vid osäkerhet.

Kraftringens väsentliga konsekvenser, risker och möjligheter

Den dubbla väsentlighetsanalys som genomfördes under 2024–2025 bekräftade att de positiva och negativa konsekvenser, risker och möjligheter (impacts, risks & opportunities – IRO) som är mest väsentliga för Kraftringen är desamma som tidigare identifierats i vår långsiktiga hållbarhets- och affärsplanering. Dessa IRO:er har sedan flera år tillbaka utgjort centrala utgångspunkter för hur vi utvecklar vår strategi, verksamhetsinriktning och investeringar och har därför inte lett till några direkta förändringar i strategin under rapporteringsåret.

Kraftringens strategi är sedan tidigare utformad för att hantera klimatrelaterade risker, stödja energiomställningen och ta tillvara möjligheter kopplade till elektrifiering, fossilfri produktion och kundernas ökade behov av hållbara energilösningar.

Även miljörelaterade och sociala risker i värdekedjan – inklusive påverkan på biologisk mångfald, arbetsvillkor och affärsetik – är sedan tidigare integrerade i Kraftringens styrning, policyramverk och investeringar. Den genomförda dubbla väsentlighetsanalysen bekräftar att dessa områden fortsatt är relevanta och att befintliga styrmekanismer är väl anpassade för att hantera dem.

Sammanfattningsvis innebär detta att de väsentliga IRO:erna redan är integrerade i

Kraftringens strategi och affärsmodell, och att analysen främst har fungerat som en bekräftelse på riktningen snarare än en grund för förändring.

Kraftringens väsentliga påverkan på miljö och människor uppstår genom vår roll som leverantör av samhällskritisk energi- och digital infrastruktur. Negativa konsekvenser kan uppstå i form av klimatpåverkan, miljöutsläpp, påverkan på biologisk mångfald samt risker kopplade till arbetsmiljö, leverantörsled, informationssäkerhet och driftsäkerhet i energi- och fibernät. Dessa konsekvenser kan påverka ekosystem, lokalsamhällen, medarbetare, kunder och andra berörda aktörer.

Samtidigt bidrar Kraftringens verksamhet till betydande positiva konsekvenser genom säker och tillförlitlig energiförsörjning, robust digital kommunikation, stöd till energiomställningen och stärkt samhällsresiliens. Utbyggnad och drift av fiber- och energiinfrastruktur möjliggör digitalisering, tillgänglighet till samhällstjänster, näringslivsutveckling och ökad trygghet för hushåll och verksamheter i regionen. Genom systematiskt hållbarhetsarbete, som integreras i strategi och affärsmodell, är ambitionen att minimera negativa konsekvenser och förstärka positiva effekter av Kraftringens verksamhet.

Kraftringens strategi och affärsmodell är nära kopplad till de identifierade IRO:erna. Klimat- och miljörisker driver investeringar i robust infrastruktur och förnybar energiproduktion. På

motsvarande sätt styr social påverkan och relaterade risker prioriteringar inom arbetsmiljö, kompetensförsörjning och leverantörsansvar. Vår styrning och affärsetik integreras i processer och beslut för att minska risker och säkerställa långsiktig hållbarhet. Sammantaget styr dessa IRO:er prioriteringar och initiativ inom hela verksamheten, från investeringar till daglig drift och samarbeten med samhälle, kunder och leverantörer.

De identifierade IRO:erna uppträder över olika tidshorisonter. Klimatrelaterade effekter, såsom ökade extremväder, förändrade energibehov och driftstörningar, har både en kort- och medellång sikt, där vissa händelser som stormar och värmeböljor kan påverka verksamheten omedelbart, medan andra effekter, som förändrad energiproduktion och långsiktig klimatanpassning, sträcker sig över lång tid framåt.

För miljöpåverkan, exempelvis utsläpp, resursanvändning och biologisk mångfald, är konsekvenserna både omedelbara och långsiktiga. Direkt påverkan, som utsläpp från förbränning och transporter, sker kontinuerligt, medan effekter på ekosystem och biodiversitet utvecklas över flera årtionden.

Sociala konsekvenser inom t.ex. arbetsmiljö, kompetensförsörjning och leverantörers arbetsvillkor, har kort- och medellång sikt, där bristande arbetsmiljö kan ge omedelbara effekter på hälsa och säkerhet, medan

kompetensbrist och mångfaldsfrågor påverkar på längre sikt.

När det gäller bolagsstyrning och affärsetik är konsekvenserna ofta omedelbara vid avvikelser. Regelbunden uppföljning och styrning ger långsiktiga effekter på förtroende, transparens och efterlevnad.

Direkt påverkan sker via produktion och distribution av el, värme, kyla, gas och digitala tjänster, där utsläpp, resursanvändning, driftstörningar och arbetsmiljö är centrala faktorer.

Indirekt påverkan uppstår via Kraftringens leverantörskedja och partnerskap, där arbetsvillkor, mänskliga rättigheter, miljöpåverkan och säkerhet hos underleverantörer kan ge konsekvenser för människor och miljö. Berörda verksamheter inkluderar leverantörer av biobränslen, material, entreprenadtjänster och tekniska komponenter samt tjänsteleverantörer inom IT, säkerhet och transport. Kraftringen hanterar dessa indirekta effekter genom kravställning, uppföljning, revisioner och samarbeten med leverantörer samt systematiska risk- och hållbarhetsbedömningar.

Informationens väsentlighet

Kraftringen har fastställt vilken hållbarhetsinformation som är väsentlig att rapportera genom den dubbla väsentlighetsanalysen, i enlighet med ESRS. Analysen omfattar företagets faktiska och potentiella konsekvenser, risker och möjligheter inom miljö, sociala frågor och bolagsstyrning, utifrån affärsmodell, värdekedja och strategiska mål. De IRO:er som bedömts som väsentliga ligger till grund för vilka ESRS-standarder och upplysningskrav som ingår i hållbarhetsrapporten. Ämnen och upplysningskrav som bedömts som icke-väsentliga har utelämnats i enlighet med ESRS 1.



Resiliensanalys

Kraftringens strategi och affärsmodell har en inneboende resiliens för att hantera identifierade väsentliga konsekvenser och risker samt att dra nytta av väsentliga möjligheter (impacts, risks & opportunities – IRO). Kraftringen bygger denna resiliens på etablerade system för riskhantering och internkontroll, inklusive riskregister, ledningens genomgångar och regelbunden uppföljning av kritiska processer. Det säkerställer att miljömässiga, sociala och styrningsrelaterade frågor hanteras systematiskt.

Certifierade ledningssystem inom miljö (ISO 14001) och arbetsmiljö (ISO 45001) integrerar risk- och konsekvenshantering i det dagliga arbetet, vilket stärker förmågan att förebygga incidenter och säkerställa säkerhet, hälsa och miljömässig kvalitet. Strategiska investeringar och åtgärder, såsom vädersäkring av elnät, kompetensutveckling och leverantörsuppföljningar, bidrar ytterligare till långsiktig robusthet och leveranssäkerhet.

Resiliensen kan beskrivas över tre tidshorisonter:

Kort sikt: Löpande drift, systematiska säkerhetsbesök, pulsmätningar av medarbetarengagemang och uppföljning av miljö- och arbetsmiljödata.

Medellång sikt (1–5 år): Planerade investeringar i klimatanpassning, ledarskapsprogram, kompetensförsörjning.

Lång sikt (>5 år) Åtgärder som främjar biologisk mångfald, nettonollutsläpp av växthusgaser och strategiska partnerskap som stärker både miljömässig och social hållbarhet.

Kraftringens strategi och affärsmodell:

- utvecklas kontinuerligt för att möta både skärpta klimatkrav och ökad vädervariation
- bygger på en successiv omställning av teknik, infrastruktur och leverantörsled
- integrerar klimatpåverkan, energisystemets utveckling och intressentkrav i affärsplaneringen
- prioriterar robusthet, leveranssäkerhet och hållbar teknikutveckling
- kombinerar minskade utsläpp med ökad driftstabilitet
- omfattar ett nettonollmål som fungerar som ett strategiskt ramverk för investeringar och riskhantering

Kraftringen har genomfört en övergripande bedömning av hur resiliens i vår affärsmodell och strategi är.

Bedömningen visar att Kraftringens affärsmodell är robust på kort och medellång sikt, men att den långsiktiga resiliensen är beroende av fortsatt utveckling av strategier för resursanvändning, markpåverkan och

anpassning till förändrade regelverk och samhällsförväntningar. Arbetet har genomförts i dialog med interna funktioner inom produktion, strategi och miljö samt genom externa kontakter med leverantörer, branschorganisationer, Lunds universitet och relevanta myndigheter.

A low-angle shot of a field of yellow flowers, likely rapeseed, reaching towards a bright sun in a clear blue sky. The sun is positioned in the upper center, creating a lens flare effect. The flowers are in various stages of bloom, with some showing green buds. The overall scene is vibrant and sunny.

MILJÖ

E1

Klimatförändringar

Klimatförändringarna och hur de ska hanteras är en av vår tids viktigaste samhällsfrågor. I Sverige är det troligt att årsmedeltemperaturen, årsmedelnederbörden och antalet tillfällen med extrem nederbörd kommer att öka allt mer, liksom frekvensen av värmeböljor och torka. Detta innebär att samhället både behöver minska sin klimatpåverkan och anpassa sig till de effekter av klimatförändringarna som redan är oundvikliga.

I Parisavtalet har i stort sett alla världens länder kommit överens om att försöka hålla den globala temperaturökningen väl under 2 °C jämfört med förindustriell nivå och att sträva efter att begränsa den till 1,5 °C. EU:s klimatmål är att minska växthusgasutsläppen med minst 55 % till 2030 jämfört med 1990 års nivåer, och nå nettonollutsläpp senast 2050. I Sverige är nettonollmålet satt till 2045. Planen är att de nationella utsläppen då ska ha minskat med minst 85 % jämfört med 1990 års nivåer.

Vissa sektorer har strukturella och tekniska utmaningar som gör det svårt att fullt ut eliminera sina utsläpp på kort sikt. Det innebär att verksamheter med bättre förutsättningar att

minska sina utsläpp kan behöva ta en ledande roll i omställningen.

På Kraftringen strävar vi efter att minska utsläppen genom hela vår egen värdekedja, samtidigt som vi gör stora investeringar för att möjliggöra samhällets omställning. Vi har redan minskat utsläppen väsentligt och bedömer att vi har goda möjligheter att nå nettonollutsläpp i

den egna verksamheten långt före det nationella måläret 2045.



Påverkan, risker och möjligheter

Kraftringen har både en direkt påverkan på klimatet genom utsläpp av växthusgaser och påverkas samtidigt av klimatförändringar. Klimatförändringar kan leda till ökade fysiska risker för energisystemet och den samhällskritiska infrastruktur som Kraftringen ansvarar för. Klimatrelaterade risker påverkar även energibehov, produktionsförutsättningar och krav på flexibilitet i energisystemet. På sikt förväntas klimatförändringar leda till ökade väderrelaterade driftstörningar, större säsongsvariationer i efterfrågan samt ökade krav på lokal och robust energiproduktion.

För att hantera dessa risker arbetar Kraftringen systematiskt med klimatanpassning, med fokus på både förebyggande åtgärder och beredskap vid extrema väderhändelser. Arbetet omfattar bland annat vädersäkring av elnät genom nedgrävning och isolering av luftledningar, löpande drift- och underhållsinsatser samt en beredskapsorganisation som kan förstärkas vid störningar, särskilt under perioder med förhöjd väderrisk.

Kraftringen samverkar även med sina ägarkommuner i frågor som rör klimatanpassning, till exempel genom deltagande i arbetet med översvämningsplaner och andra lokala anpassningsåtgärder. Sammantaget syftar dessa insatser till att minska Kraftringens sårbarhet för klimatrelaterade risker och att säkerställa en robust och tillförlitlig energiförsörjning även under förändrade klimatförhållanden.



Kraftringen har identifierat ett antal klimatrelaterade risker som är väsentliga för verksamheten. För varje risk har det bedömts om den primärt utgör en klimatrelaterad fysisk risk (orsakad av klimatförändringens effekter på väder, temperatur och natur) eller en omställningsrisk (orsakad av regelverk, marknadsförändringar, tekniskiften eller krav i energiomställningen).

Riskområde	Beskrivning	Fysisk risk	Omställningsrisk
Bränslemix och förändrade klassificeringar av bränslen	Förändringar i regelverk, såsom omklassificeringen av andel fossilt innehåll i returträ och ökade krav på detaljerade emissionsfaktorer, innebär att Kraftringen kan påverkas av ökade kostnader och behov av anpassningar i produktion och rapportering.		●
Utsläpp från inköpt värme och leverantörsled	Med syfte att optimera regionens fjärrvärmeproduktion är Kraftringens största fjärrvärmenäät sammankopplat med Landskrona Energis och Öresundskrafts nät. Klimatpåverkan från värme som vi köper in genom detta samarbete styrs av bränslemixen hos dessa aktörer. Strängare krav på avfallsförbränning, livscykeldata och faktiska utsläppsdata från leverantörer kan leda till ökade kostnader och krav på omförhandlingar eller tekniska anpassningar.		●
Extrema väderhändelser och påverkan på energiinfrastruktur	Kraftringens anläggningar och infrastruktur kan påverkas av ökande förekomst av stormar, kraftiga nederbördsmängder, översvämningar och värmeböljor. Sådana händelser kan skada infrastruktur och anläggningar, leda till driftstörningar, ökade kostnader för underhåll samt påverkan på leveranssäkerhet.	●	
Köldmedieläckage vid värmepumpar	Omställningsrisk: Nya krav på global uppvärmningspotential (GWP) för köldmedier samt utfasningskrav påverkar investeringsbehov och teknikval i värmepumpsanläggningar. Fysisk risk: Köldmedieläckage kan förvärras vid mer extrem vädervariation och belastning, exempelvis vid värmeböljor eller driftstörningar som följer av klimatförändringar.	●	●
Omställning av fordonsflotta och reservkraft	Utfasningen av fossila drivmedel innebär risker kopplade till kostnader, tillgång på förnybara drivmedel och krav från lagstiftning och kunder. Övergången bedöms som en omställningsrisk då den är beroende av externa policy- och marknadsförändringar.		●
Finansiella risker kopplade till målet om nettonoll 2030	För att nå nettonollutsläpp i Scope 1–2 och väsentliga Scope 3-kategorier senast 2030 krävs investeringar i teknik, bränslen, datakvalitet, samt i vissa fall kompensationsåtgärder. Det utgör därför en omställningsrisk.		●

Övergångsplan

Beräkningar av växthusgasutsläpp och klimatbokslut utgör en bas för Krafringens klimatarbete

Krafringen driver sitt klimatarbete baserat på årliga beräkningar av både växthusgasutsläpp och klimatbokslut. De årliga utsläppsberäkningarna följer GHG-protokollet (Greenhouse Gas Protocol), en internationell standard för att beräkna storleken på antropogena – det vill säga av människan orsakade – utsläpp av växthusgaser, vilka bidrar till en ökad växthuseffekt och uppvärmning av jorden. I denna standard delas utsläppen in i tre kategorier eller ”Scope”. Läs mer om detta i kommande delkapitel om mål inom EI Klimatförändringar.

GHG-beräkningarna utgår från ett redovisningsperspektiv och visar de utsläpp som uppstår i vår egen verksamhet och värdekedja. De årliga beräkningarna av klimatbokslut kompletterar detta genom att anlägga ett konsekvensperspektiv. Klimatbokslutet analyserar hur Krafringens verksamhet påverkar utsläppen i det omgivande energisystemet, genom att jämföra ett scenario där vår produktion och infrastruktur finns med ett alternativt scenario utan den. Därigenom synliggörs både direkta utsläpp och den klimatnytta som kan uppstå utanför vår egen värdekedja.

Klimatbokslutet visar Krafringens totala klimatpåverkan, inklusive nyttan utanför vår värdekedja men exklusive effekterna av den eventuella klimatkompensation vi köper in. Klimatkompensation kan således inte användas för att påverka klimatboksluten.

Detta upplägg med dubbla uppföljningar av klimatpåverkan – där klimatkompensation inte tillgodoräknas i klimatbokslutet – utgör ett styrmedel och en säkerhetsmekanism för att vårt klimatarbete i första hand ska drivas av faktiska utsläppsreduktioner. Den klimatkompensation vi kommer använda från 2030 för att nå vårt nettonollmål är framför allt ett sätt att stärka marknader och tekniker för klimatkompensation och inte ett sätt att undvika arbete med nödvändiga utsläppsminskningar.

Drivkrafter och nyckelåtgärder kopplade till utsläppsminskningar

Den största drivkraften för Krafringens klimatarbete är klimatförändringarna samt internationella och nationella krav på utsläppsminskning. Detta återspeglas även i vårt ägardirektiv, där våra ägarkommuner tydligt anger att Krafringen ska bidra aktivt till samhällets klimatomställning.

Mot denna bakgrund har utfasning av fossila bränslen varit en prioriterad strategisk fråga under lång tid. De största utsläppsminskningarna har uppnåtts genom produktions- och bränsleomställning inom fjärrvärme och kraftvärme, särskilt genom byggnationen och driftsättningen av

Örtoftaverket 2014 samt genom utfasningen av torv som bränsle 2018.

Därefter har arbetet fokuserat på att ytterligare minska utsläppen i Scope 1 och 2 genom åtgärder kopplade till den egna fordonsflottan, reservkraft och andra mindre men betydelsefulla utsläppskällor.

Mot bakgrund av att de största direkta utsläppskällorna redan reducerats kraftigt inriktas det fortsatta utsläppsminskande arbetet på kvarvarande och mer spridda utsläppskällor i Scope 3, såsom ett mer systematiskt arbete med leverantörer och inköp för att minska indirekta utsläpp från exempelvis transporter.

Drivkrafter och nyckelåtgärder kopplade till klimatbokslut

Utöver kopplingen till årliga beräkningar av växthusgasutsläpp drivs vårt klimatarbete av behovet av konkreta åtgärder för att begränsa klimatförändringarna i ett *bredare samhällsperspektiv*. Energisektorn har en systemkritisk roll i klimatomställningen, och Krafringens verksamhet påverkar inte bara de egna utsläppen utan även *förutsättningarna för andra aktörers utsläppsminskningar*.

Genom leverans av energi med låg klimatpåverkan, kapacitetsstarka och robusta elnät som möjliggör elektrifiering, samt lösningar för energieffektivisering och restvärmeutnyttjande, skapas förutsättningar för hushåll, företag och offentliga aktörer att minska sina utsläpp. Dessa åtgärder innebär att

Kraftringens bidrag till att begränsa klimatförändringarna sträcker sig bortom de egna utsläppen och omfattar klimatnytta i ett bredare samhälls- och värdekedjeperspektiv.

Utöver att bidra till minskade utsläpp stärker våra investeringar i förnybar elproduktion och kraftvärme, el-, gas- och fibernät samt flexibilitetslösningar även energisystemets resiliens och minskar beroendet av fossilbaserade energilag i regionen.

Investeringar och finansiering som stödjer klimatarbetet

Genomförandet av Kraftringens omställningsplan stöds framför allt av långsiktiga och kapitalintensiva investeringar i biobränslebaserad energiproduktion och robust och utbyggd elnätinfrastruktur. En central del av de omfattande satsningarna på elnätverksamheten, där över 3,5 miljarder kronor planeras under perioden 2025–2030 för att möjliggöra elektrifiering, anslutning av förnybar produktion och ökad leveranssäkerhet.

Inom fjärrvärmeverksamheten genomförs stora investeringar för att ytterligare minska klimatpåverkan, bland annat genom satsningen på 2,4 miljarder kronor i ett nytt kraftvärmeverk i Örtofta med driftstart 2028, som ersätter äldre kapacitet och bygger på modern, mer resurseffektiv teknik. Därutöver görs löpande investeringar i energieffektivisering, digitalisering, minskade nätförluster samt åtgärder för att begränsa kvarvarande utsläpp.

Alla hållbarhetsinvesteringar är fullt integrerade i den ordinarie investeringsverksamheten, utvärderas mot koncernens avkastningskrav och investeringsriktlinjer och finansieras inom de ekonomiska ramarna för affärsverksamheten. Sammantaget bedöms Kraftringens investeringar och finansiering vara väl anpassade för att genomföra omställningsplanen och nå koncernens klimatmål, samtidigt som de stärker regionens energisystem och bidrar till en bredare samhällsomställning i linje med 1,5-gradersmålet.

Bedömning av potentiella inlåsta växthusgasutsläpp

Sedan 2007 har Kraftringen minskat utsläppen av växthusgaser i Scope 1 och 2 med **cirka 98 %** och genom pågående och planerade åtgärder bedöms flertalet utsläppsposter i dessa Scope fortsätta minska framöver.

Samtidigt prognostiseras en *nettoökning* av Scope 1 till följd av en nationell metodförändring för beräkning av fossil andel i produktionsbränslet returträ, som från och med 2024 antas innehålla en mindre fossil komponent. Byggnationen av ett nytt kraftvärmeverk i Örtofta möjliggör avveckling av flera äldre produktionsanläggningar, såsom pellets pannor och värmepumpsanläggningar, vilket bland annat bidrar till minskat köldmedieläckage. Samtidigt innebär det nya verket en ökad användning av returträflis. Sammantaget innebär övergången till den nya

produktionsanläggningen att de rapporterade utsläppen från produktionsverksamheten totalt sett bedöms öka något.

Parallellt planerar Kraftringen att successivt utvidga omfattningen av redovisade Scope 3-utsläpp, vilket kommer att ge upphov till ökade rapporterade utsläpp. Detta sker samtidigt som de individuella Scope 3-poster som ingick i beräkningarna år 2023, när nettonollmålet beslutades, sammantaget bedöms minska.

Anpassning till EU:s taxonomiförordning

Kraftringen tillämpar EU:s taxonomiförordning vid bedömning av utvalda investeringsprojekt som är avsedda att finansieras genom vårt ramverk för gröna obligationer. Ramverket styr användningen av gröna obligationer som medel för att finansiera projekt inom elnät, fjärrvärme/fjärrkyla och förnybar energi. Endast större projekt som uppfyller EU-taxonomin samtliga hållbarhetskrav godkänns för denna typ av finansiering. Uppföljning sker via en årlig sammanställning av gröna investeringar, vilken granskas av revisor och publiceras i anslutning till hållbarhetsrapporten. För att säkerställa att alla affärsområden förstår taxonomikriterierna och kan tillämpa dem i projektbedömningar genomförs intern utbildning.

Hantering av påverkan, risker och möjligheter

Åtgärder

Kraftringens förmåga att genomföra åtgärderna listade i tabellen med växthusgasutsläpp påverkas av tillgången till resurser, exempelvis finansiering, kompetens och tid för datainsamling och uppföljning. Resurser behövs för investeringar i förnybara bränslen, effektivare produktion och utveckling av metoder för att mäta, beräkna och minska utsläppen.

De listade handlingsplanerna förväntas tillsammans bidra till en tydlig och långsiktigt hållbar minskning av Kraftringens totala klimatpåverkan. Genomförda åtgärder, såsom övergång till förnybara bränslen och effektivare energiproduktion, har redan minskat utsläppen och de fortsatta insatserna utgör en central del av arbetet mot nettonollutsläpp. För utsläpp som inte kan reduceras fullt ut före 2030 planeras kompensationsåtgärder genom koldioxidkrediter.

Målsättningar

Mål

Klimatbokslutsmålet följs upp årligen genom beräkning av ett klimatbokslut. Beräkningen

utförs av extern part. Ett nyckeltal i bokslutet är utsläppsfaktorn, vilken visar "undvikna utsläpp" dividerat med "tillförda utsläpp". Ett värde lägre än -1 innebär att de undvikna utsläppen är större än de tillförda. Kraftringens ambition är att alltid ha en utsläppsfaktor som är väsentligt lägre än -1, det vill säga att vår positiva klimatpåverkan ska vara väsentligt större än vår negativa påverkan.

Nettonollmålet följs upp kontinuerligt genom att åtgärder, handlingsplaner och prognoser för utsläpp i samtliga utsläppskategorier inom Scope 1-3 följs upp och förfinas. För att nå målet ska vi i första hand minska våra egna utsläpp. Hur utsläppens omfattning beräknas och vad som krävs för att minska dem framgår i tabellen med växthusgaser på sidorna 29, 30 och 31.

Under 2026 kommer vi att fastställa absoluta utsläppsminskningmål för samtliga utsläpp i Scope 1-3 till år 2030. Även om arbetet med faktiska utsläppsminskningar fortsätter efter 2030, kommer vi från och med samma år även att börja klimatkompensera för flertalet utsläpp som kvarstår. På så sätt kan vi både driva på våra egna utsläppsreduktioner och bidra till att stärka marknader och tekniker för klimatkompensation – lösningar som kommer att vara viktiga globalt i arbetet med att begränsa klimatförändringarna. Nettonollmålet togs fram 2021 men år 2023 adderades utsläppsposter i Scope 3, vilka inkluderades i nettonollmålet och då summerades till 26 119 CO₂e. Utsläppsposter som tillkommit/tillkommer efter 2023 kommer att målsättas efterhand.

Mål	Beskrivning	Utfall
Nettonollmål	Senast 2030 har Kraftringen nettonollutsläpp av växthusgaser i Scope 1-2. Även de utsläpp som inkluderades i Scope 3 år 2023 är nettonoll senast år 2030. Individuella mål för utsläpp som inkluderades i Scope 3 efter år 2023 fastställs löpande.	Se tabell med växthusgaser på sidorna 29, 30 och 31.
Klimatbokslutsmål	Den klimatpåverkan som undviks genom våra produkter och tjänster ska vara väsentligt större än våra egna utsläpp.	Resultat presenteras i separat rapport som publiceras under våren/försommaren 2026.

SCOPE 1

Scope 1 utgörs av verksamhetens direkta utsläpp, det vill säga utsläpp som verksamheten kan sägas ha direkt rådighet över. För Krafringens del utgörs dessa utsläpp av koldioxid, lustgas, metangas, SF₆-gas och köldmedium från fordon och anläggningar som vi själva äger och använder, till exempel våra produktionsanläggningar som producerar el och värme. Vi beräknar scope 1 enligt Financial control approach, vilket innebär att vi inkluderar utsläpp från all verksamhet som vi har finansiell kontroll över.



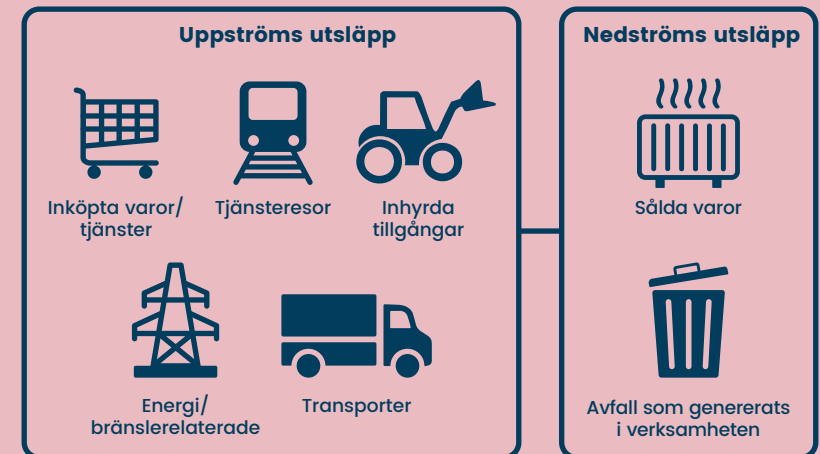
SCOPE 2

Scope 2 utgörs av verksamhetens indirekta utsläpp från inköpt energi. För Krafringens del kommer dessa utsläpp från el och värme som används i våra anläggningar och kontor. Även förluster som uppstår i våra elnät räknas som en del av vår egen energianvändning och ingår i scope 2. Förluster sker i alla elnät och är inte unikt för Kraftringen. Vi beräknar scope 2 enligt Market based method, vilket innebär att utsläppen beräknas med emissionsfaktorer för den energi vi köpt.



SCOPE 3

Scope 3 utgörs av verksamhetens övriga indirekta utsläpp – utsläpp från andra verksamheter vars tjänster eller produkter vi använder. Denna kategori innehåller utsläpp som ofta ligger bortom, eller långt bortom, vår direkta rådighet och kan i teorin bli mycket omfattande. Det som ingår i verksamhetens scope 3 ingår samtidigt i scope 1 för en annan verksamhet. Därför är det viktigt att noggrant avväga och vara tydlig med vad som tas med i scope 3-beräkningarna. På Krafringen har vi historiskt begränsat vårt scope 3 till två poster: utsläpp från tjänsteresor och från transporter av biobränsle till och inom våra kraftvärmeverk Örtoftaverket och Återbruket. Från 2021 har vi successivt utvidgat systemgränsen för att få en ännu bättre uppfattning om vår värdekedja.



Status växthusgasutsläpp enligt GHG-protokollet (Greenhouse Gas Protocol)

2025

Scope 1 2 517 ton (11 %)
Scope 2 11 ton (0 %)
Scope 3 20 734 ton (89 %)

	UTSLÄPPSKÄLLA	UTSLÄPP 2023 (ton CO ₂ e)	UTSLÄPP 2024 (ton CO ₂ e)	UTSLÄPP 2025 (ton CO ₂ e)	ORSAK TILL UTSLÄPP	PÅGÅENDE OCH PLANERADE ÅTGÄRDER FÖR ATT MINSKA UTSLÄPPEN
SCOPE	Utsläpp av köldmedium (HFC) från våra värmepumpar inom fjärrvärmesystemet.	975 (0,75 ton HFC)	1 224 (0,8 ton HFC)	1086 (0,46 ton HFC)	Utsläpp av köldmedium sker både i större skala vid sällsynta haverier eller handhavandefel och i liten skala genom läckage vid service och kontroller, samt kontinuerligt från åldrande teknik.	För att detektera och kunna åtgärda köldmedieläckage används bevaknings-system och kontinuerlig kontrollvägning (2 gånger/år) av alla värmepumpar. Vid ombyggnation och nyetablering av värmepumpsanläggningar väljs lösningar med hänsyn till köldmediets potentiella klimatpåverkan (Global Warming Potential, GWP). Vidare kommer några av våra större värmepumpsanläggningar att avvecklas och ersättas av annan teknik under de kommande åren.
	Utsläpp av fossil koldioxid (CO ₂)	0	158	708	Från och med 1 januari 2024 klassas inte returträ (RT) längre enligt Naturvårdsverket som helt fossilfritt. Krafringen har under året gjort plockanalyser och labbanalyser (C14) för att fastställa andelen fossil innehåll i bränslet till vår produktion. Utsläppens storlek påverkas både av mängden returträ i vår produktion och resultatet från analyserna.	Krafringen kommer fortsätta analysera och följa returträets fossila andel framöver. Genom att använda oss av plockanalyser får vi en representativ bild av den fossila andelen i vår RT och undviker att använda schablonvärden.
	Utsläpp av lustgas (N ₂ O) och metangas (CH ₄) från förbränning av biobränsle inom produktionsverksamheten.	1 536 (5 ton N ₂ O & 3 ton CH ₄)	975 (3,3 ton N ₂ O & 2,74 ton CH ₄)	579 (1,84 ton N ₂ O & 2,81 ton CH ₄)	Vid förbränning av biobränsle avgår både koldioxid (CO ₂), lustgas (N ₂ O) och metangas (CH ₄). Utsläppen påverkas också av vilka tillsatssämnen som används. Utsläppen av koldioxid redovisas dock separat under benämningen "biogena koldioxidutsläpp" eftersom de inte orsakar någon nettoeffekt på klimatet.	Dessa utsläpp kan vi endast reducera till viss del genom driftoptimering samt bättre mätmetoder i våra anläggningar.
	Utsläpp av svavelhexafluorid (SF ₆ -gas) från våra ställverk.	0 (0 ton SF ₆)	0 (0 ton SF ₆)	73 (0,003 ton SF ₆)	I våra elnät finns ställverk som hjälper till att fördela ström i flera ledningar på ett säkert sätt. Ställverken behöver kunna bryta ström och måste ha goda isolationsegenskaper. Historiskt har SF ₆ -gas använts som isolations- och brytmedium. 2025 åtgärdades ett läckage på ett av våra ställverk som orsakat ökade utsläpp av SF ₆ -gas.	Då det numera finns alternativ på marknaden köper vi inte längre in produkter innehållande SF ₆ -gas. För spänningsnivåer på 10-20 kV har marknaden erbjudit alternativ under en längre tid. Sedan några år tillbaka finns även alternativ för högre spänningsnivåer.
	Utsläpp av koldioxid (CO ₂) från våra egna fordon.	730	674	38	Vi äger egna fordon av olika slag – allt från vanliga personbilar till lätta lastbilar och större fordon. De drivs på el, biogas, diesel, bensin och HVO. Under 2025 har antalet fordon inom verksamhetens operativa kontroll, och därmed även utsläppen, minskat p.g.a. avyttring av dotterbolaget Krafringen Service AB.	Vi byter kontinuerligt ut våra personbilar till gasbilar, elbilar eller laddhybrider när avtal löper ut. Förmånsbilar erbjuds i normalfallet enbart som rena el- och gasbilar. I övriga fordon, där el- eller gasdrivna alternativ inte finns att tillgå (t.ex. lätta lastbilar), övergår vi till det fossilfria alternativet HVO där så är geografiskt och arbetsmässigt möjligt.
	Utsläpp av metangas (CH ₄) från vårt gasnät.	57 (2 ton CH ₄)	97 (3,59 ton CH ₄)	32 (1,19 ton CH ₄)	Utsläpp av metangas från gasnätet sker vid underhåll, skador på nätet och vid tankstationer.	Läckaget från gasnätet är marginellt i förhållande till mängden gas i nätet och minimeras genom kontinuerligt underhållsarbete. Under 2024 hade vi sex grävskador på våra ledningar som ökade utsläppen.
	Utsläpp av koldioxid (CO ₂) från bensin och diesel som används till att driva vår reservkraft.	6,7	7	1,4	Att vi har både fasta och mobila reservkraftaggregat är avgörande för vår leveranssäkerhet och de används vid såväl beredskapstestning som faktiska strömavbrott. Aggregaten är typade för bensin och diesel.	Reservkraftaggregaten har succesivt konverterats till fossilfri drift och sedan 2023 drivs samtliga aggregat inom elnätets verksamhet på HVO. Inom data-kommunikationsverksamheten kvarstår reservkraft som drivs av diesellalternativet Ecopar A. Utsläppen orsakas av månatlig testning av aggregaten med syfte att säkerställa driftsäkerhet vid eventuella strömavbrott. Under början av 2026 pågår undersökningar för att se om även dessa aggregat kan drivas på HVO.
	Summa	3 305	3135	2517		

Status växthusgasutsläpp enligt GHG-protokollet (Greenhouse Gas Protocol)

Kraftringen arbetar under 2026 med att ta fram förbättrade prognoser och mål för våra utsläppsminskningar, som ett led i arbetet mot nettonoll 2030.

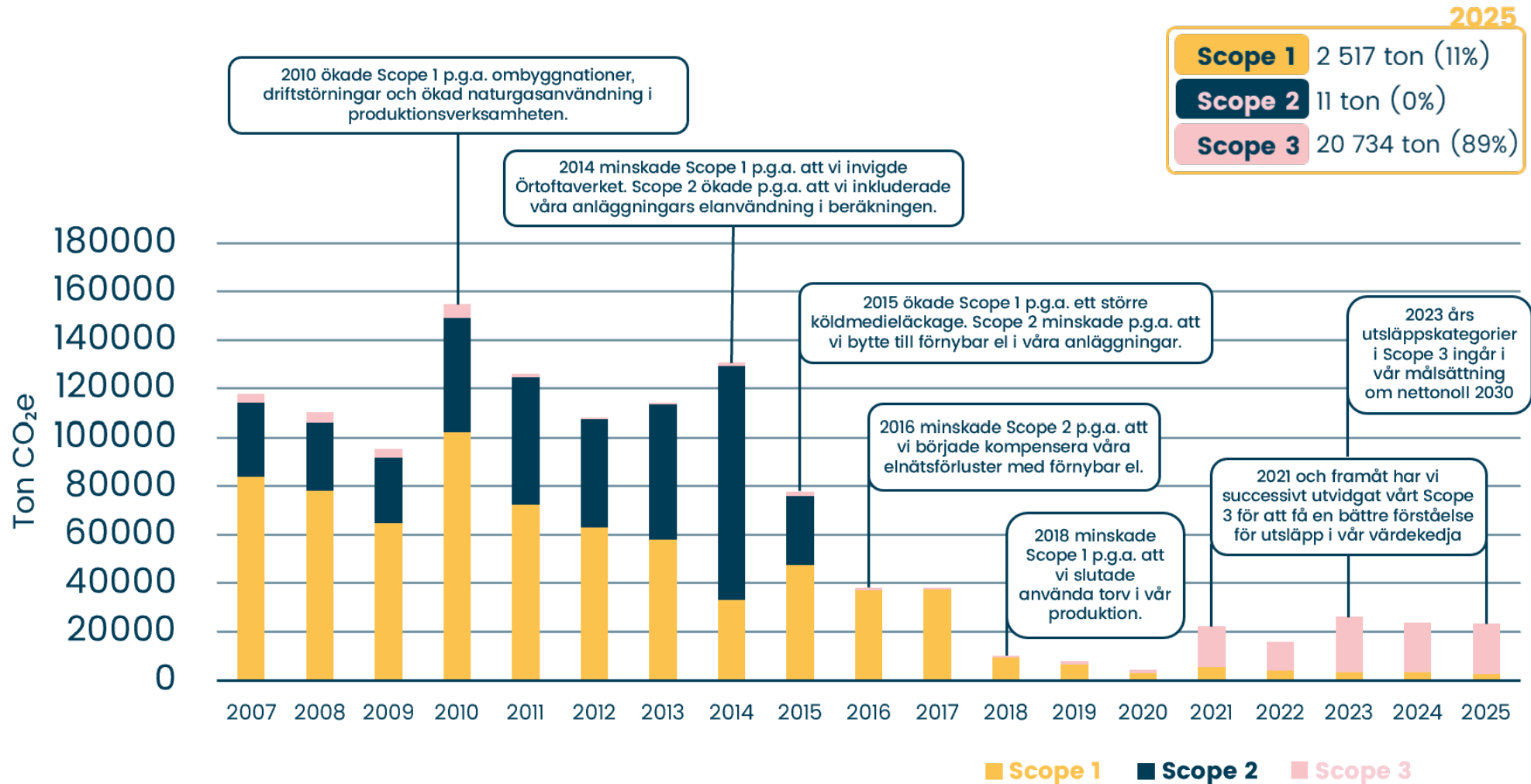
	UTSLÄPPSKÄLLA	UTSLÄPP 2023 (ton CO ₂ e)	UTSLÄPP 2024 (ton CO ₂ e)	UTSLÄPP 2025 (ton CO ₂ e)	ORSAK TILL UTSLÄPP	PÅGÅENDE OCH PLANERADE ÅTGÄRDER FÖR ATT MINSKA UTSLÄPPEN
SCOPE 2	Utsläpp från inköpt energi (el och värme) till anläggningar och kontor.	25*	26*	11*	All el vi köper till våra egna kontor levereras med ursprungsgarantier och är 100 % fossilfri. Elen som används i våra produktionsanläggningar är 100 % förnybar då vi allokerar egenproducerad el med ursprungsgarantier till dem. Utöver el använder vi fjärrvärme och biogas.	All el och gas som köps in till våra kontor och anläggningar är utsläpps-fri sedan 2021. Däremot har fjärrvärmens visst fossilt innehåll. Utsläppen i denna post har minskat 2025 främst på grund av att både Billinge Energi AB och Kraftringen Service AB (KSAB) avyttrats.
	Utsläpp från inköpt energi (el) som motsvarar och kompenserar för elnätförluster.	0*	0*	0*	I alla elnät sker elförluster. För att kunna leverera rätt mängd el till kunderna tillför vi extra el i nätet. Denna "kompensationsel" räknas som en del av Kraftringens egen elanvändning och är 100 % förnybar.	Nettonollutsläpp redan uppfyllt.
	Utsläpp från inköpt energi (el) till vår produktionsverksamhet.	0*	0*	0*	All energi vi köper till vår produktionsverksamhet är 100 % förnybar.	Nettonollutsläpp redan uppfyllt.
	Utsläpp från inköpt energi (el) till serverhallar.	-	-	0*	Våra serverhallar lagrar stora mängder data och använder el för drift och kylning. All el som köps in till serverhallarna levereras med ursprungsgarantier och är 100 % fossilfri.	Nettonollutsläpp redan uppfyllt.
	Summa	25	26	11		
SCOPE 3	Utsläpp (CO ₂ , N ₂ O och CH ₄) från köpt och vidareförd värme.	4 002	6 691	10 675	Kraftringens egen produktion är nästintill fossilbränslefri – endast en mycket liten fossil andel i returträffiset skapar fossila utsläpp. Vi köper även in värme från andra aktörer, framför allt Öresundskraft och Landskrona Energi, för att gemensamt med dessa kunna optimera fjärrvärmeproduktionen. Denna inköpta värme är producerad med delvis fossila bränslen. 2025 har väsentligt mer värme köpts in jämfört med de senaste åren, vilket påverkar utsläppen.	På grund av det fossila innehållet i produktionsbränslena på Öresundskraft och Landskrona Energi är utsläppen från den värme vi köper in från dem relativt stora. Kraftringen har dialog med aktörerna i frågan, samt ser över möjligheterna att vidareutveckla vår egen produktionsoptimering så att miljövärden i större utsträckning vägs in som styrparametrar.
	Utsläpp från vår elhandel ur ett livscykelperspektiv.	11 384	7 877	6 283	Den el vi köper in och säljer vidare till våra kunder medför en miljöpåverkan ur ett livscykelperspektiv. I beräkningarna har hänsyn tagits till både inköpt volym och energikälla. De fossila utsläppen från den el vi säljer vidare kommer från den andel som inte kan garanteras vara 100 % fossilfri. Denna andel utgörs av residualmixen, medan resterande del av den sålda elen omfattas av ursprungsgarantier som säkerställer fossilfri elproduktion.	Under första halvan av 2026 löper de sista avtalen som saknar fossilfria ursprungsgarantier ut. Därefter kommer Kraftringens elhandel vara helt baserad på fossilfria källor. Utfasningen kommer generera lägre utsläpp då el från fossilfria källor har en lägre miljöpåverkan än fossila alternativ.
	Utsläpp från produktion och transport av sålda varor – naturgas och biogas.	3 008	2 245	1 987	Den biogas vi köper in och säljer vidare till våra kunder medför utsläpp både uppströms (produktion och transport) samt nedströms (användning) i värdekedjan.	Kraftringen har kontinuerligt arbetat med att fasa ut sin fossila gashandel och fr.o.m. 2025 innefattar vår gashandel endast biogas. Utfasningen har genererat lägre utsläpp då biogas har en lägre miljöpåverkan än fossila alternativ. Denna utsläppspost inkluderade tidigare år även utsläpp från användning av naturgas och biogas i posten "Utsläpp från produktion, transport och användning av sålda varor – naturgas och biogas", vilken fr.o.m. 2025 har delats upp i två poster ("produktion och transport" respektive "användning").
	Utsläpp från inköpta transporter och lastning av biobränslen, tillsatssämnen, sand och aska till/inom vår produktionsverksamhet.	3 513	3 320	1 283	De bränslen och produkter som används i vår energiproduktion transporteras av våra leverantörer. Vissa transporter är omfattande – bara till Örtoftaverket anländer t.ex. ca 50 lastbilar med biomassa varje dag.	Utsläpp från varutransporter minskas genom successivt skärpta upphandlingskrav på fossilfria fordonsbränslen samt genom dialog med leverantörer.

* Utsläppen i scope 2 har beräknats enligt GHG-protokollets "Market based method", vilket innebär att utsläppen beräknas med emissionsfaktorer för den energi vi köpt. Om utsläppen i scopet istället beräknas med hjälp av "Location based method" – som inte tar hänsyn till val av köpt energi utan representerar energimixen som finns i nätet där energianvändningen sker – blir utsläppen sammanlagt 2 533 ton CO₂e.

Status växthusgasutsläpp enligt GHG-protokollet (Greenhouse Gas Protocol)

	UTSLÄPPSKÄLLA	UTSLÄPP 2023 (ton CO ₂ e)	UTSLÄPP 2024 (ton CO ₂ e)	UTSLÄPP 2025 (ton CO ₂ e)	ORSAK TILL UTSLÄPP	PÅGÅENDE OCH PLANERADE ÅTGÄRDER FÖR ATT MINSKA UTSLÄPPEN
SCOPE 3	Utsläpp från utvinning och tillverkning av inköpta tillsatämnen och sand till kraftvärmeverken Örtoftaverket och Återbruket.	810	317	335	För att optimera förbränningen av biomassa inom fjärrvärmeverksamheten tillsätts kemiska ämnen såsom ammoniak, Sorbaccal, kalk, lut och svavel. Sand är en annan produkt som används för att fysiskt bättra på förbränningen. Vid utvinning och tillverkning av dessa ämnen sker utsläpp av växthusgaser.	Tillsatsämnet ammoniak står för den största klimatpåverkan, följt av sanden. Möjligheterna att minska utsläppen är därmed i hög grad beroende av antingen att ersätta ammoniak med ett alternativt ämne, vilket är begränsat, eller att upphandla ammoniak som producerats med lägre klimatpåverkan. Att denna utsläppspost har minskat under de senaste åren beror främst på en förbättrad beräkningsmetod, där generella emissionsfaktorer har ersatts med produktspecifika faktorer.
	Utsläpp från användning av sålda varor.	-	-	95	Den biogas vi köper in och säljer vidare till våra kunder medför utsläpp både uppströms (produktion och transport) samt nedströms (användning) i värdekedjan.	Kraftringen har kontinuerligt arbetat med att fasa ut sin fossila gashandel och fr.o.m. 2025 innefattar vår gashandel endast biogas. Utfasningen har genererat lägre utsläpp då biogas har en lägre miljöpåverkan än fossila alternativ. Denna beräkningspost ingick tidigare år i posten "Utsläpp från produktion, transport och användning av sålda varor - naturgas och biogas", vilken fr.o.m. 2025 har delats upp i två poster ("produktion och transport" respektive "användning").
	Utsläpp från avfall som genererats i verksamheten.	40	38	42	Avfall genereras i hela Kraftringens verksamhet, med tyngdpunkt i produktions- och elnätsverksamheterna. Utsläpp från hanteringen av avfallet beräknas med hjälp av en generisk emissionsfaktor.	Vi arbetar för att avfall i största möjliga mån ska förebyggas i vår verksamhet. När avfall uppstår ska det hanteras enligt prioriteringen i den s.k. avfallstrappan. Hanteringen av flyg- och bottenaska som genereras i våra förbränningsanläggningar är inte inkluderad i denna post. Kraftringen arbetar för att kunna redovisa askans utsläpp i framtiden.
	Utsläpp från tjänsteresor, inklusive hotellnätter.	31	18	31	Tjänsteresor görs inom vår verksamhet, precis som i många andra.	Vid tjänsteresor väljs lämpligt färdstätt utifrån en avvägning mellan arbetsmiljö, påverkan på miljö/klimat och ekonomi.
	Utsläpp från hyrda tillgångar.	-	-	3	Inhyrda tillgångar utgörs av last-, hugg- och krossmaskiner som används vid hantering av biobränslen på våra stora fastbränsleanläggningar. Utsläppen kommer från maskinernas användning av fordonsbränsle, vilket utgörs av diesel och HVO.	Kraftringen arbetar för att fasa ut fossila bränslen och öka andelen fossilfria fordonsbränslen i all maskinell verksamhet. För inhyrda maskiner där vi har mindre operativ kontroll över bränslevalvet påverkar vi genom samarbete med leverantörer. Målsättningen är att successivt öka andelen fossilfria bränslen även i denna kategori.
	Summa	22 788	20 506	20 734		
Biogena koldioxidutsläpp	Utsläpp av koldioxid (CO ₂) från förbränning av biobränsle inom produktionsverksamheten, beräknat med hjälp av schabloner för insatt bränsle.	302 560	308 850	359 440	Utsläpp av koldioxid från biobränsleförbränning ger inget nettotillskott av koldioxid till atmosfären och redovisas därför inte inom något scope, utan som den separata posten "biogena utsläpp".	Biogena utsläpp utgör inget fokus för vårt utsläppsreducerande arbete.

Historiska utsläpp enligt GHG-protokollet



Förändring av Scope 1–3 under 2025

I januari 2025 avyttrade Kraftringen Billinge Energi AB och dess två vilande dotterbolag 7H Kraft Energiförmedling AB samt Herrljunga Kraft Energiförmedling AB. Som en följd av denna verksamhetsförändring minskade de rapporterade utsläppen, framförallt i Scope 1 och 2, samt kategori 3 och 11 i Scope 3.

Under 2025 överfördes den operativa kontrollen av det delägda dotterbolaget Kraftringen Service AB (KSAB) till One Nordic AB inför fullständig avyttring vid årsskiftet 2025/2026. Denna verksamhetsförändring resulterade i en minskning av växthusgasutsläppen i Scope 1 och 2 då utsläppen från KSAB:s bränsleanvändning i fordon samt energianvändning i egna kontor försvinner.

Minskningen i Scope 3 kategori ”4. Uppströms transporter” beror delvis på att emissionsfaktorer som används i beräkningarna av utsläpp från transporter har uppdaterats. De nya emissionsfaktorerna är hämtade från NTM (Network for Transport Measures) och är specifika för svenska förhållanden. Vidare är de nya emissionsfaktorerna baserade på en genomsnittlig fyllnadsgrad av fordonens möjliga fraktvolym som inkluderar eventuell tomkörning och fortsatt transport utanför Kraftringens värdekedja. Detta ger en mer representativ uppskattning av utsläppen än tidigare

emissionsfaktorer och beräkningsmetod där returfrakt behövde uppskattas för varje fordon.

En ny kategori, ”8. Hyrda tillgångar”, har adderats till Scope 3. Dessa utsläpp utgörs av bränsleanvändningen i lastmaskiner samt kross och hugg vid två av Kraftringens produktionsanläggningar. Utsläppen har tidigare redovisats inom Scope 1 men då maskinerna inte tillhör Kraftringen har de nu – mer korrekt – placerats i Scope 3, kategori 8, i enlighet med GHG-protokollet.

Mått

Utsläpp av växthusgaser

Kraftringen använder avtalsinstrument kopplade till inköp och försäljning av energi. För elanvändning i våra produktionsanläggningar allokeras egenproducerad el, utsläpp av växthusgaser relaterat till denna elanvändning inkluderas i Scope 1 i enlighet med GHG-protokollet, och återstående el som behöver köpas in köps med ursprungsgarantier för förnybar el. För våra kontor och serverhallar köps endast el med ursprungsgarantier, vilket säkerställer att elen är 100 % fossilfri.

Utöver el används även fjärrvärme och biogas för uppvärmning. Biogasen köps in med biogas-certifikat.

Vid försäljning av el används ursprungsgarantier och de sista elavtalen utan 100 % fossilfria ursprungsgarantier löper ut under 2026. Försäljningen av biogas inom vår gashandel sker med biogascertifikat.

Redovisningsprinciper

Energianvändning och energimix

Energiproduktion och -användning har beräknats utifrån produktions- och förbrukningsdata kopplad till våra anläggningar, elnät, kontor, serverhallar och fordon.

Den icke-förnybara produktionen härstammar från den fossila andelen i returträ, som används som bränsle i våra kraftvärmeverk och som fastställts med hjälp av plockanalys.

Den icke-förnybara användningen inkluderar både förbrukningen av egenproducerad energi med visst fossilt innehåll, och våra kontors förbrukning av el från kärnkraft.

Producerad energi	MWh
Icke-förnybar	2 240
Förnybar/återvunnen	1 909 012
Total	1 911 252
Använd energi	MWh
Icke-förnybar	7 133
Förnybar/återvunnen	1 383 469
Total	1 390 603

Bruttoutsläpp av växthusgaser från Scope 1, 2, 3 och totala växthusgasutsläpp

Kraftringens rapportering av växthusgasutsläpp är anpassad till GHG-protokollet och bygger på en kombination av metoder för utsläppsrapportering, inklusive beräkningsmetoder enligt branschorganisationen Energiföretagens och Värmemarknadskommitténs riktlinjer. Kraftringen redovisar årligen sina utsläpp i Scope 1, Scope 2 (marknadsbaserad och platsbaserad) samt Scope 3.

Primärdata Scope 3	Procentandel [%]
GHG-utsläpp i Scope 3-kategorin beräknade med användning av primärdata	93,50

Beräkningarna för Scope 1 baseras på utsläpp från den egna produktionen och utgår i huvudsak från primärdata i form av direkt uppmätta driftvärden. Scope 2 beräknas utifrån primärdata för Kraftringens inköp av energi och dess ursprung, inklusive den extra el som köps in för att täcka transmissions- och distributionsförluster i elnätet. För Scope 3 används en kombination av primärdata, branschgenomsnitt och nödvändiga antaganden. Till exempel kan Kraftringen i dagsläget inte särskilja bränsletyp för tjänsteresor med privat bil, varför all sådan körning antas ske med bensinbil. I de fall där antaganden har varit nödvändiga har metoder och emissionsfaktorer valts med ett konsekvent konservativt angreppssätt, för att säkerställa att de rapporterade utsläppen inte underskattas. I största möjliga mån används verksamhetsspecifika data, och sekundärdata eller antaganden används endast när specifik information inte finns tillgänglig.

Leverantörs- och produktspecifika emissionsfaktorer används i största möjliga mån. När dessa inte finns tillgängliga tillämpas i första hand material- eller sektorsspecifika faktorer och i andra hand används generella faktorer eller schablonvärden. Emissionsfaktorer har utöver leverantörs- och produktspecifika källor bl.a. hämtats från Energimarknadsinspektionen (EI), Network for Transport Measures (NTM), Trafikverket, Energiföretagen, Naturvårdsverket, Värmemarknadskommittén och

Energimyndigheten. Beräkningsverktyg som använts inkluderar Excel och Qlik.

Kraftringens utsläpp inom Scope 3 baseras på en kombination av verksamhetsspecifika data från aktörer i värdekedjan, branschgenomsnitt och nödvändiga antaganden. I de kategorier där Kraftringen har tillgång till data från egna system eller direkta leverantörer används dessa i första hand, till exempel i beräkningar av tjänsteresor och vissa inköpsrelaterade utsläpp. För övriga Scope 3-kategorier, där verksamhetsspecifik information från värdekedjan inte finns tillgänglig, används etablerade emissionsfaktorer, branschdata och konservativa antaganden. Arbetet med att successivt öka tillgången till verksamhetsspecifika indata fortgår, med målsättningen att minska användningen av beräkningar med branschgenomsnittliga utsläppsfaktorer och öka andelen beräkningar baserade på utsläppsfaktorer på leverantörs- och produktnivå.

Kraftringen tillämpar operativ kontroll som rapporteringsgräns, vilket innebär att utsläpp rapporteras för de verksamheter där Kraftringen ansvarar för drift och operativa beslut.

Redovisade Scope 3-kategorier beräknas enligt principerna i GHG-protokollet och med en enhetlig metodik för aktivitetsdata och emissionsberäkningar.

Kraftringen rapporterar i dagsläget inte utsläpp inom följande Scope 3-kategorier:

- 2. Kapitalvaror
- 7. Pendlingsresor
- 9. Nedströms transporter som inte köps av företaget
- 10. Bearbetning av sålda produkter
- 12. Sluthantering av sålda produkter
- 13. Uthyrda tillgångar
- 14. Franchiserelaterade utsläpp
- 15. Finansiella investeringar

Flera av dessa kategorier är inte tillämpliga för Kraftringens verksamhet, och för de kategorier som kan vara relevanta pågår ett kontinuerligt arbete för att inkludera alla tillämpbara och mätbara Scope 3-utsläpp i vår redovisning. Kraftringen arbetar även med att successivt fördjupa och utöka innehållet i de Scope 3-kategorier som redan rapporteras, i syfte att ge en så heltäckande och transparent bild som möjligt av våra verksamhetsrelaterade utsläpp.

Växthusgasupptag och begränsningsprojekt för växthusgaser som finansieras genom koldioxidkrediter

Kraftringen har klimatmål för hela företaget, baserat på GHG-protokollet, vilket både innefattar ambitioner för minskning av växthusgasutsläpp och innebär att klimatkompensation kommer vara nödvändigt. Nettonollmålet innebär nettonollutsläpp i Scope 1–2, samt delar av Scope 3, senast 2030.

Kraftringens strategi för att nå nettonollmålet bygger i första hand på faktiska utsläppsminskningar inom den egna

verksamheten. Vi prioriterar tekniska lösningar, energieffektivisering och övergång till hållbara bränslen för att reducera våra bruttoutsläpp i linje med erkända sektorsspecifika utsläppsbanor. På så sätt säkerställer vi att beroendet av krediter inte ersätter eller minskar ambitionen att reducera våra egna utsläpp.

De utsläpp som kvarstår efter att utsläppsminskningssåtgärder applicerats avses klimatkompenseras senast år 2030 för att nå nettonollmålet. Exakt vilken typ av kompensering som är aktuell kommer att fastställas i god tid innan 2030 och redovisas tydligt.

Kraftringen har idag produkten *Värme med klimatkompensation* som använder sig av koldioxidkrediter. Denna produkt innebär att samtliga utsläpp av växthusgaser från fjärrvärmens livscykel beräknas och klimatkompenseras, vilket resulterar i nettonollutsläpp för den mängd fjärrvärme som sålts som *Värme med klimatkompensation*. Klimatkompensationen sker genom inköp och annullering av koldioxidkrediter som är tredjepartsgranskade, följer erkända kvalitetsstandarder och annulleras vid användning. Kunden får ett intyg som bekräftar att rätt mängd CO₂e-reduktion har annullerats.

På Kraftringen är det viktigt att välja högkvalitativa klimatkompenseringsprojekt som har "additionalitet", det vill säga att de inte hade skett utan de intäkter som certifikaten medför. Samtliga koldioxidkrediter för produkten *Värme med klimatkompensation* köps in från Gold

Standard. Gold Standard är en certifieringsstandard med hög kvalitet och som är godkänd av bland annat Världsnaturfonden WWF. Gold Standard driver utvecklings- och miljöprojekt världen över och har stort fokus på projektens totala miljö- och samhällspåverkan. Projekten reducerar miljontals ton CO₂e-utsläpp och skapar samtidigt värde för människor runt om i världen. Många projekt skyddar dessutom biologiskt värdefull natur samt adresserar social och ekonomisk hållbar utveckling.

Under 2025 klimatkompenserade Kraftringen för totalt 503 ton CO₂e. Samtliga koldioxidkrediter som annullerades av företaget var från reduktionsprojekt utanför företagets värdekedja.



E2 Föroreningar

Påverkan, risker och möjligheter

Risker för utsläpp av föroreningar uppstår främst i produktionsverksamheten vid förbränning och processutsläpp samt vid transporter och hantering av kemikalier. Kraftringen bedriver systematiskt miljöledningsarbete och är certifierade enligt ISO 14001. Arbetet omfattar efterlevnad av miljötillstånd och BAT-krav, kontinuerlig mätning och uppföljning av emissioner, handlingsplaner för utsläppsminskning samt rutiner för kemikaliehantering enligt produktvals- och försiktighetsprincipen. Miljöincidenter rapporteras, analyseras och följs upp, och trender rapporteras till ledning och styrelse.

Mikroplaster förekommer troligtvis på flera ställen i Kraftringens värdekedja, till exempel i arbetskläder och utrustning. Det har dock inte utretts tidigare och utgör därför ett potentiellt utvecklingsområde framåt.

Hantering av påverkan, risker och möjligheter

Åtgärder

För våra stora anläggningar behöver vi uppfylla BAT (bästa möjliga teknik) avseende rening av

rökgaser och rökgaskondensat (vatten från processen). Vi använder oss av onlinemätning av emissioner och har handlingsplaner för att minimera utsläpp till luft och vatten. I enlighet med miljöbalkens produktvals- och försiktighetsprinciper byter vi kontinuerligt ut kemiska produkter till alternativ som har så låg påverkan som möjligt på hälsa och miljö.

Handlingsplanen förväntas leda till att utsläpp av föroreningar minimeras. Resultatet beror dock även på hur vädret påverkar den totala drifttiden på produktionsanläggningarna.

Dessa nyckelåtgärder omfattar främst vår egen verksamhet.

Målsättningar

Mål

Mål avseende utsläpp till luft från produktionsanläggningar

Kraftringens ambition är att begränsa luftföroreningar och hålla god marginal till lagstadgade utsläppsnivåer. Målet för redovisningsåret 2025 var att samtliga emissioner till luft från relevanta anläggningar totalt sett skulle uppgå till högst 80 % av gällande lagkrav, vilket uppfylldes. Under enstaka månader låg nivåerna i paritet med 80 %.

Målet omfattar de anläggningar som har onlinemätning av rökgaser och kontinuerlig

övervakning av emissioner till luft, vilket innefattar Örtoftaverket, Återbruket, Gunnesboverket och Klippan.

Mått

Förorening av luft

För bolagets produktionsanläggningar minskar den totala mängden utsläpp till luft i takt med att bränslets kvalitet förbättras samt att reningsteknikerna för rökgaserna blir mer effektiva.

Mikroplast

Mängden mikroplast som Kraftringen skapar eller använder uppgår till 35,5 kg.

Redovisningsprinciper

Förorening av luft, vatten och mark

Mikroplast

Vi har idag inget sätt att mäta faktiska utsläpp av mikroplast. Mikroplaster som genereras vid bilkörning har uppskattats med hjälp av emissionsfaktorer och total körd sträcka med egna fordon. Körsträckan har uppskattats baserat på drivmedelsförbrukning.

Förorening av luft

På de större produktionsanläggningarna används kontinuerlig övervakning av utsläpp till luft, och det är främst parametrarna NO_x och stoft som följs.

På anläggningar med förbränning av returträ övervakas även andra parametrar såsom SO₂, HCl, CH₄, N₂O och NH₃.

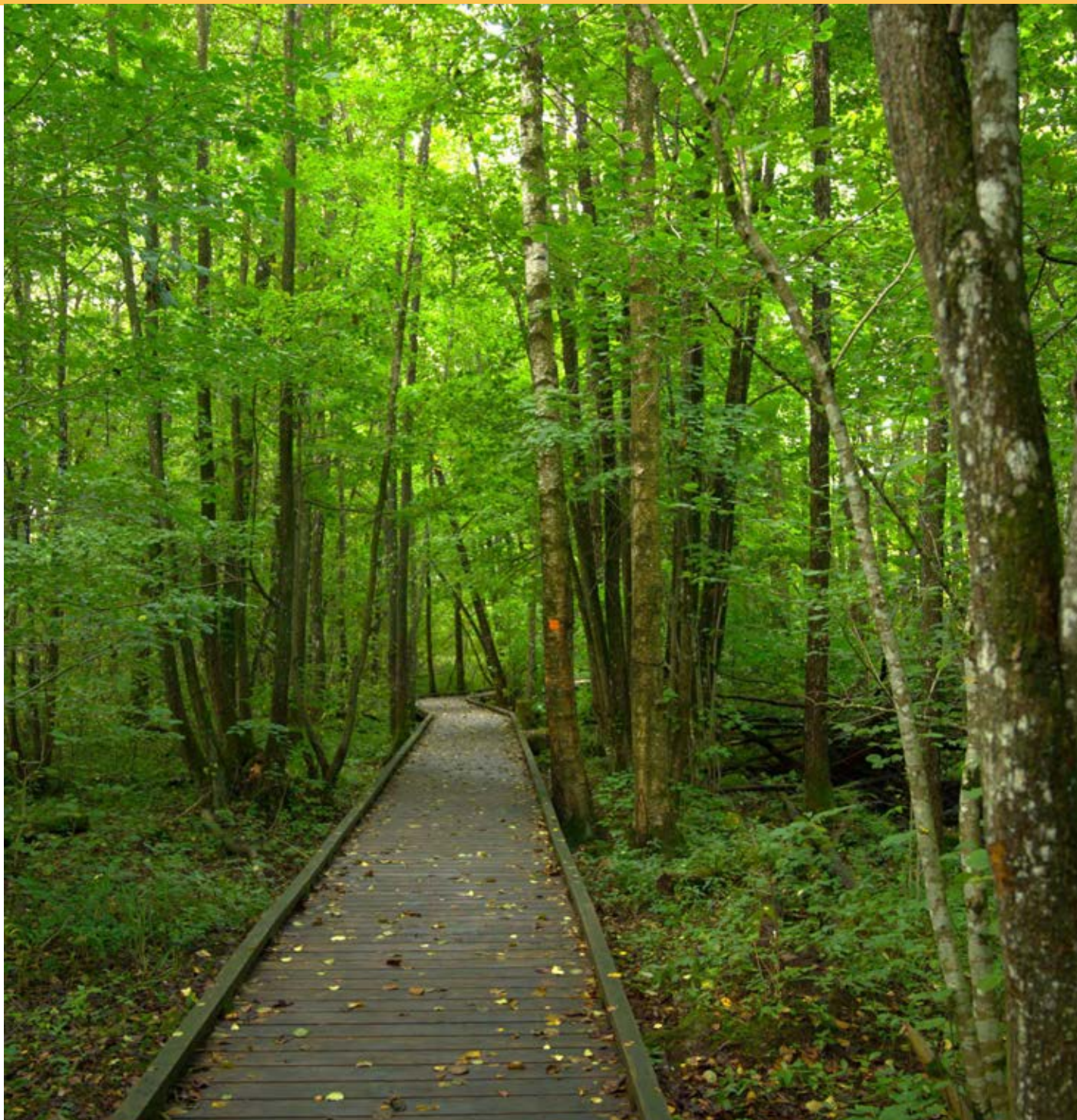
På anläggningar som saknar kontinuerlig mätning används schablonvärden eller stickprovsmätning med extern mätfirma för att mäta föroreningen av SO₂, NO_x och stoft.

För de anläggningar som har onlinemätning samlas informationen från mätningen i en miljöscanner (dator) som står på respektive anläggning (Örtoftaverket, Återbruket, Gunnesboverket och värmeverket i Klippan).

Från respektive miljöscanner skickas mätvärden sedan vidare till en rapportdator, som med verktyget Combilab kan beräkna medelvärde samt den totala mängden utsläpp av de olika föroreningarna.

Rapportering sker via miljöårsrapporter till tillsynsmyndighet samt via Svenska Miljöportalen (SMP).

Uppgifterna relaterade till föroreningar har validerats av ILEMA, ett ackrediterat miljökonsultföretag som utför emissionsmätningar av luftutsläpp.



E4 Biologisk mångfald och ekosystem

Påverkan, risker och möjligheter

Kraftringens största påverkan på biologisk mångfald sker indirekt genom användning av biobränslen och direkt genom verksamhet i stad, landsbygd och skog. Vi säkerställer hållbart ursprung för biobränslen enligt EU:s RED-direktiv (Renewable Energy Directive) och arbetar för att upprätthålla nära samarbete med våra bränsleleverantörer samt engagerar oss på regional såväl som nationell nivå, bland annat genom Fossilfritt Sverige och forskningsprojektet BIOPATH.

Kraftringen bedriver verksamhet som potentiellt kan påverka hotade eller skyddade arter. Denna påverkan bedöms dock vara begränsad i omfattning och knuten till specifika delar av verksamheten och särskilda miljöer. Kraftringen bedömer att verksamheten inte systematiskt hotar arter, men är lokaliserad i miljöer där skyddade och ibland hotade arter förekommer naturligt. Våra arbetssätt bygger på förebyggande analyser, tillämpning av hänsynshierarki och specifika skyddsåtgärder.

Övergångsplan

Kraftringen har genomfört en övergripande bedömning av hur resilient vår affärsmodell och strategi är i relation till biologisk mångfald och ekosystem. I bedömningen har vi tittat på direkta risker i verksamheten, risker kopplade till nya krav och omställning, samt bredare risker som uppstår när försämrade biologisk mångfald påverkar hela system som vi är beroende av.

Bedömningen tar sin utgångspunkt i verksamhetens beroende av naturresurser, mark och ekosystemtjänster för energiproduktion och -distribution, samt hur förändringar i dessa kan påverka vår långsiktiga leveransförmåga och utveckling.

Resiliensanalysen omfattar Kraftringens egen verksamhet, inklusive energiproduktion, -distribution och större infrastrukturinvesteringar, samt relevanta delar av värdekedjan. I tidigare led har särskilt beroendet av biobränslen beaktats, medan analysen i senare led fokuserar på tillståndprocesser, samhällsacceptans och kunders förväntningar i en kontext av ökade krav på biologisk mångfald och naturhänsyn.

Analysen bygger på antaganden om att förlusten av biologisk mångfald fortsatt utgör en väsentlig samhällsrisk, att EU:s och Sveriges regelverk för skydd och restaurering av natur successivt skärps samt att målkonflikter mellan energiomställning och bevarande av biologisk mångfald kommer att kräva ökad strategisk hantering.

Bedömningen är att Kraftringens affärsmodell är robust på kort och medellång sikt, men att den långsiktiga resiliensen är beroende av fortsatt utveckling av strategier för resursanvändning, markpåverkan och anpassning till förändrade regelverk och samhällsförväntningar. Arbetet har genomförts i dialog med interna funktioner inom produktion, strategi och miljö samt genom externa kontakter med leverantörer, branschorganisationer, Lunds universitet och relevanta myndigheter.

Hantering av påverkan, risker och möjligheter

Åtgärder

Under 2025 har vi skärpt kravställningen mot våra biobränsleleverantörer i enlighet med det uppdaterade förnybarhetsdirektivet (RED III), som bland annat ställer krav kopplade till markkriterier och biologisk mångfald. Framgent behöver vi undersöka om det finns ytterligare potential för våra leverantörer att förbättra den biologiska mångfalden i skogen.

I vår elnätverksamhet beställer vi skötsel av mark i anslutning till stationer och kraftledningar. Vi arbetar med att förbättra våra skötselplaner för att gynna den biologiska mångfalden i dessa områden. Detta förväntas leda till minskad negativ påverkan på den biologiska mångfalden och potentiellt en positiv påverkan genom ökad variation i livsmiljöer.

Dessa åtgärder omfattar kravställning av våra leverantörer avseende biobränslenas ursprung samt markanvändning avseende vår elnätsverksamhet. Under 2026 ska leverantörskontroll av biobränsleleverantörer genomföras för att säkerställa våra hållbarhetskrav.

Kraftringen har inte använt kompensering som åtgärd kopplat till biologisk mångfald.

Målsättningar

Mål

Vårt koncernövergripande mål för biologisk mångfald är:

Senast år 2030 ska åtgärder för att förbättra den biologiska mångfalden vara en integrerad del av alla aktiviteter där vi har en påverkan på naturen.

För att nå detta övergripande mål behöver vi veta var påverkan uppstår. Ett mål är således att *hela verksamheten under det kommande året ska kartlägga sin påverkan på biologisk mångfald och naturmiljöer.*

Vi har dock redan identifierat två betydande påverkansområden för vår produktions- respektive elnätsverksamhet: indirekt i skogar varifrån delar av vårt biobränsle kommer, samt i kraftledningsgator och vid stationsområden i elnätet.

Inom vår produktion används rester från skogsavverkning såsom grenar och toppar (GROT) och sly från gallringar (primära skogsbränslen) samt biprodukter från skogsindustrin såsom sågspån, kutterspån och bark (sekundära skogsbränslen). Vid behov används även energived – ett primärt skogsbränsle som inte är lämpligt för andra ändamål än förbränning, exempelvis på grund av rötskador.

För att el ska kunna transporteras över långa avstånd krävs kraftledningsgator, det vill säga breda remsor mark där ledningarna dras fram, ofta genom skog och landsbygd. Eftersom dessa kraftledningsgator kräver återkommande röjning och skötsel för att elnätet ska fungera säkert, påverkas naturen och den biologiska mångfalden längs sträckorna.

I Kraftringens elnät finns runt 65 fördelningsstationer – stora inhägnade områden med elteknik som transformatorer och ställverk. Ytan är ofta täckt med lågväxande gräs eller olika typer av beläggningar, som grus eller asfalt, för att underlätta dränering och säker åtkomst. Anläggningen är utformad för att ge gott om utrymme för både utrustning och servicearbete. Dessa områden kan vara intressanta att anpassa för att öka den biologiska mångfalden.

Mått

Befintliga mått relaterade till biologisk mångfald och förändringar i ekosystem

Utsläpp av vatten sker från Örtoftaverket till Kävlinge å. Utsläppet övervakas dels med onlinemätning av pH och temperatur, samt genom månadsvisa flödesproportionella prover för kontroll av tungmetaller och näringsämnen. Utsläppet regleras genom gränsvärden i bolagets miljötillstånd. Påverkan på den biologiska mångfalden förväntas vara ringa eller mycket begränsad.

Framtida mått relaterade till biologisk mångfald och förändringar i ekosystem

Kraftringens kommande arbete med att kartlägga sin påverkan på biologisk mångfald och naturmiljöer ska mynna ut i en strukturerad förteckning över vår faktiska och potentiella påverkan på biologisk mångfald och ekosystem.

Underhåll av markområden i anslutning till kraftledningar och nätstationer kan påverka den biologiska mångfalden positivt eller negativt. Det finns idag inget specifikt mått för att mäta denna påverkan. Under 2025 startade Kraftringen ett projekt kopplat till nätstationer för att identifiera, bedöma och följa upp påverkan på biologisk mångfald och ekosystem. Arbetet kommer att utgöra grunden för att mer generellt stärka planering, genomförande och uppföljning av åtgärder som minimerar negativ påverkan på biologisk mångfald.

E5

Resursanvändning och cirkulär ekonomi

Påverkan, risker och möjligheter

Kraftringens verksamhet påverkar resursanvändning och avfallsflöden främst genom energiproduktion, där bland annat aska och farligt avfall uppstår. Den huvudsakliga positiva påverkan är att restflöden från både den egna verksamheten och andra delar av samhället kan tas tillvara och användas i energisystemet, vilket bidrar till minskat resursuttag och ökad cirkularitet. Samtidigt uppstår negativ påverkan genom uppkomst av avfall och restprodukter som inte kan återvinnas.

Väsentliga risker är kopplade till mängd, kvalitet och hantering av restprodukter samt till förändrade regelverk. Samtidigt finns möjligheter att minska miljöpåverkan genom förbättrad resurseffektivitet, utvecklad materialåtervinning och innovationer som stärker en långsiktigt hållbar resursanvändning.

Hantering av påverkan, risker och möjligheter

Åtgärder

Kraftringen återvinner flera restflöden från andra delar av samhället i vår energiproduktion, bland annat genom nyttjandet av restvärme och returträ. På så vis är vår verksamhet en viktig del i samhällets cirkulering av resurser. Vi alstrar dock även eget avfall. Avfallshantering inom våra olika affärsområden kontrolleras i samband med internrevisioner och årlig bedömning av lagefterlevnad.

Sorteringscontainrar finns på alla större produktionsanläggningar, vanliga fyrfackskärl finns på kontoren och vi ställer krav på resurs- och avfallshantering i våra upphandlingar. Vi ser dock potential att öka medvetenheten om vår resursanvändning och hitta prioriterade områden genom att ytterligare granska och följa upp materialinköp, upphandlingskrav och avfallsmängder.

I alla fjärrvärme- och fjärrkylanät sker kontinuerligt läckage av vatten, exempelvis från rostande rörskarvar i marken. Vatten behöver även fyllas på i våra produktionspannor, särskilt vid driftstart. Vi gör månadsvisa sammanställningar av vår vattenanvändning, arbetar både med att reducera läckage från näten, återanvända vatten där vi kan och öka

vår självförsörjandegrad genom att tillvarata och nyttja vattnet i Örtoftaverkets rökgaser. En av våra mest betydande avfallskategorier är askor från vår värmeproduktion. Askor av bra kvalitet kan återföras till skogs- och jordbruksmark så att näringsämnen kommer till nytta, men merparten av askorna inom energibranschen är tyvärr av sådan kvalitet avseende näringsämnen och tungmetaller att de inte kan återföras, utan hamnar på deponier. Mängden askor och dess kvalitet kan vi påverka genom att optimera fjärrvärmeproduktionens drifttid och bränslesammansättning. Genom att hantera askorna på ett ansvarsfullt sätt koncentreras och avlägsnas miljögifter ur kretsloppet.

Vi undersöker kontinuerligt hur deponering av energiaskor kan undvikas, främst genom att hålla oss uppdaterade och ha löpande dialoger med avfallshanteringsbolag kring hur askhanteringsmöjligheterna förändras och utvecklas.

Vår ambition är att minska mängden aska i förhållande till mängden producerad energi och öka andelen aska som har sådan kvalitet att den kan återföras till skogen. Åtgärderna involverar både vår egen verksamhet och leverantörskedjan.

Det har skett förbättringar avseende askhanteringen. Bottenaskan från värmeverket i Klippan är idag av tillräckligt hög kvalitet för att återföras till skogen. Gällande flygaskan så har vi bytt till en annan mottagare, som arbetar mer

aktivt med att hitta nya avsättningar för askan så att den kan bli mer cirkulär. Bland annat så används flygaskan redan idag för att neutralisera svavelsyra vilket gör att man kan undvika användning av jungfrulig kalk. Under 2026 planerar mottagaren att börja producera gips från flygaska. De undersöker också hur man i framtiden kan utvinna metaller ur askan.

Målsättningar

Mål

Kraftringen har mål för andelen återvunnen värme i produktionen och för vattenanvändningen i våra fjärrvärmenät.

För att kunna sätta mål kring resursanvändning och cirkularitet behöver vi ytterligare kartlägga vårt nuläge och vilka delar vi främst behöver arbeta mer med. Utifrån genomförd nulägesanalys kan vi sätta realistiska mål, med exempelvis årlig avfallsminskning i procent,

utifrån ett basår. Detta kommer vi att arbeta med under 2026–2027.

våra elnät är något vi planerar sammanställa och inkludera i vår klimatredovisning i framtiden.

Mått

Resursinflöden

Kraftringens väsentliga resursinflöden inkluderar bränslen, vatten och kemikalier till vår produktionsverksamhet, samt byggmaterial till anläggningar och distributionsnät inom fjärrvärme, fjärrkyla, el, gas, och fiber. Vi följer idag vår förbrukning av kemikalier, bränslen och dricksvatten baserat på leveransdata. Användningen av material och komponenter i

Mål	Beskrivning	Utfall 2025
Återvunnen värme	Kraftringen har som mål att öka andelen återvunnen värme i vår produktion till 20 % 2030 och 15 % 2026.	12 %
Vattenanvändning	Vattenanvändningen i våra fjärrvärmenät ska begränsas till 8500 kubikmeter per månad.	Mål uppfyllt



SOCIAL

S1 Egna medarbetare

Påverkan, risker och möjligheter

En säker, hälsofrämjande och engagerande arbetsmiljö är central för Krafringens affärsmodell. Genom vår ISO 45001-certifiering, att regelbundet genomföra säkerhetsbesök och mäta medarbetarnas engagemang skapar vi en starkare säkerhetskultur och förbättrar arbetsmiljön. Strategiskt integreras arbetsmiljöfrågor i ledningens beslut och i operativa processer genom kontinuerlig uppföljning, systematiska rutiner och utbildning av chefer och medarbetare.

Krafringens verksamhet är beroende av trygga, kompetenta och engagerade medarbetare. Det gör konsekvenser för medarbetare till både väsentliga risker och möjligheter.

De väsentliga negativa konsekvenser som identifierats för de egna medarbetarna bedöms inte vara systematiska eller vanligt förekommande. De inträffar främst som enskilda händelser inom drift, produktion eller arbetsmiljö och hanteras genom etablerade rutiner för incidentrapportering, utredning och uppföljning. Det finns inga indikationer på strukturella eller återkommande mönster av negativa effekter.

Väsentliga risker inkluderar arbetsmiljö- och säkerhetsincidenter, kompetensbrist, psykosociala utmaningar och risker kopplade till kultur och inkludering. Väsentliga möjligheter omfattar kompetensutveckling, en stark säkerhets- och inkluderingskultur samt effektiv intern dialog som stärker engagemang, prestation och driftsäkerhet.

Både risker och möjligheter utgör underlag för strategiska beslut och anpassningar och driver kontinuerlig utveckling av arbetsmiljöarbete, ledarskap och kompetensförsörjning. Genom detta säkerställs att strategin och affärsmodellen inte bara främjar Krafringens affärs mål utan också stödjer ett tryggt och hållbart arbetsliv för medarbetarna.

Hantering av påverkan, risker och möjligheter

Processer

Processer för dialog och engagemang

Dialog med medarbetare sker genom flera återkommande forum, såsom:

- Årliga medarbetarsamtal
- Arbetsplatsträffar
- Skyddsronder
- Lokala och centrala arbetsmiljökommittéer (LAMK/CAMK)
- Riskbedömningar

- Regelbundna pulsmätningar (10/12 månader), inklusive mätning av eNPS (Employee Net Promoter Score)



Krafringen för en strukturerad dialog med arbetstagarföreträdare genom samverkan enligt gällande kollektivavtal, inklusive gällande kollektivavtal, inklusive samverkansmöten, MBL-förhandlingar samt arbete i skyddskommittéer. Dessa forum används för att diskutera både faktiska och potentiella konsekvenser för medarbetare, exempelvis kopplade till verksamhetsförändringar.

Krafringen har formella överenskommelser med arbetstagarföreträdare som reglerar den egna arbetskraftens rättigheter, inklusive arbetsvillkor, arbetsmiljö och medbestämmande. Dessa omfattar branschgemensamma och lokala kollektivavtal. Avtalen möjliggör att Krafringen

får insikt i medarbetarnas perspektiv genom etablerade forum för dialog, såsom samverkansmöten och representation från skyddsombud.

Processer för att förebygga och åtgärda negativa konsekvenser

Arbetsmiljö- och elsäkerhetspolicyn tydliggör att Kraftringen har en nollvision för arbetsskador och ohälsa. Policyn anger att affärsresultat aldrig får prioriteras över säkerhet eller hälsa. När negativa konsekvenser upptäcks ska linjechefer omedelbart utreda orsaken och vidta åtgärder för att eliminera riskerna och förhindra att det upprepas, i nära samverkan med medarbetare, skyddsorganisation och företagshälsovård.

I de fall där en negativ konsekvens kan kopplas till bristande regelefterlevnad eller oetiskt beteende aktiveras dessutom företagets processer för intern kontroll och regelefterlevnad.

Kraftringen har flera kanaler genom vilka medarbetare kan uppmärksamma problem, risker eller negativa konsekvenser i sin arbetsmiljö. Den primära kanalen är dialog med närmaste chef eller HR, som ansvarar för att utreda och vidta åtgärder. Medarbetare kan även vända sig till skyddsombud och arbetsmiljöorganisationen. Företaget tillhandahåller dessutom en visselblåsarfunktion där allvarliga överträdelse av lag,

uppförandekod eller arbetsmiljökrav kan rapporteras anonymt. Företagshälsovården fungerar som ytterligare stöd för att fånga upp ohälsa och arbetsmiljöproblem. Genom återkommande pulsmätningar skapas även strukturerade möjligheter för medarbetare att anonymt signalera problem.

Det systematiska arbetsmiljöarbetet bedrivs kontinuerligt och integrerat i den dagliga verksamheten, medan vissa åtgärder, såsom krisberedskap och incidenthantering, aktiveras vid behov.

Kraftringen kartlägger löpande arbetsrelaterade risker och konsekvenser genom:

- Systematiskt arbetsmiljöarbete
- Uppföljning av olyckor, tillbud och riskobservationer
- Uppföljning av olika mätetal, t. ex sjukfrånvaro
- Dialoger med skyddsombud och medarbetare
- Samverkansforum arbetsmiljö
- Arbetsplatsträffar (APT)
- Riskbedömningar kopplade till arbetsuppgifter, utrustning och arbetsmiljökrav
- Samverkansforum med fackliga parter
- Genomgång av resultat från medarbetarundersökningar
- Analys av strategiska förändringar i verksamheten och kompetensbehov

Åtgärder

Kraftringen arbetar löpande med att säkerställa en trygg och säker arbetsmiljö samt att förebygga väsentliga negativa konsekvenser för den egna arbetskraften.

Centrala åtgärder och initiativ omfattar:

- Systematiskt arbetsmiljöarbete i enlighet med svensk arbetsmiljölagstiftning
- Rapportering och uppföljning av tillbud och olyckor genom digitala system, analys av orsaker samt återkoppling i organisationen
- Tillgång till visselblåsarfunktioner och andra trygga rapporteringskanaler
- Ledarutveckling och stöd till chefer i arbetsmiljöansvar, inklusive ledarprogram och forum för erfarenhetsutbyte
- Utbildningar, behörighetskrav och kompetenssäkring för arbetsuppgifter med särskilda arbetsmiljö- eller säkerhetsrisker
- Krisberedskap och rutiner för hantering av allvarliga incidenter som kan påverka medarbetares hälsa och säkerhet

De åtgärder som beskrivs ovan omfattar hela Kraftringens verksamhet och är tillämpliga för samtliga anställda. Vissa åtgärder är särskilt inriktade på roller och arbetsuppgifter med förhöjd arbetsmiljö- och säkerhetsrisk, såsom medarbetare i drift- och fältverksamhet. Det systematiska arbetsmiljöarbetet bedrivs kontinuerligt och integrerat i den dagliga

verksamheten, medan vissa åtgärder, såsom krisberedskap och incidenthantering, aktiveras vid behov.

Utöver åtgärder som syftar till att förebygga negativa konsekvenser har Kraftringen infört flera initiativ vars främsta syfte är att skapa positiva konsekvenser för den egna arbetskraften. Dessa initiativ fokuserar på hälsa, välmående, balans mellan arbete och privatliv samt långsiktig hållbarhet i arbetslivet. Medarbetare erbjuds bland annat arbetstidsförkortning, friskvårdsbidrag, kompetensutveckling, utbildning och informationsinsatser kopplade till säkerhet, förändrade arbetssätt och teknikutveckling.

Målsättningar

Mål

Kraftringen har mål avseende Engagemang, Total Recordable Injury Frequency (TRIF), Lost Time Injury Frequency (LTIF), jämställdhet och internrekrytering.

Mål	Beskrivning	Målnivå 2025	Utfall 2025
Engagemangsindex	Målet stödjer Kraftringens övergripande syfte att säkerställa en engagerande, trygg och hälsofrämjande arbetsmiljö samt bidra till en organisation där medarbetare trivs, utvecklas och vill stanna kvar. Detta ligger i linje med vår värdegrund Mod, Ansvar och Engagemang samt vårt övergripande sociala hållbarhetsmål att "ta ansvar för vårt samhälle och våra medarbetare". Kraftringen följer årligen upp medarbetarnas engagemang med utgångspunkt i de regelbundna pulsmätningarna som genomförs. Engagemangsindexet mäts på en skala mellan 1-5. Indexet ger en tydlig indikation på välmående och engagemang. Ett högt värde innebär goda förutsättningar för god prestation och hög produktivitet.	4,1	4,0 Engagemangsindex har i jämförelse sjunkit något under 2025. Det kopplar vi främst till den större organisationsförändringen som trädde i kraft i slutet av 2024 samt diverse systemimplementeringar och ändringar i arbetssätt/leveransmodeller.
TRIF och LTIF	Kraftringen mäter TRIF som antalet registrerbara arbetsrelaterade skador per miljon arbetade timmar för den egna personalen. Målet är att minska frekvensen av olyckor och incidenter i linje med företagets säkerhetskultur "Säkerheten först" och att skapa en trygg och hälsosam arbetsmiljö. TRIF följs upp månadsvis upp inom ramen för Kraftringens systematiska arbetsmiljöarbete. TRIF och LTIF är nya mätetal som införts under 2025.	TRIF < 6 LTIF = 0 (olyckor med sjukfrånvaro)	TRIF 10 LTIF 0
Jämställdhet 2030	Kraftringen arbetar långsiktigt för ökad jämställdhet och mångfald i organisationen. Det övergripande målet är att öka andelen kvinnor och utjämna underrepresentation, med särskilt fokus på chefstillsättningar och nyrekryteringar. Arbetet genomförs genom kompetensbaserad rekrytering, ledarskapsutveckling samt riktade insatser för att attrahera och behålla kvinnor i branschen.	40 % av cheferna ska vara kvinnor och 50 % av nyrekryteringarna ska vara kvinnliga senast 2030	Antal kvinnliga chefer: 22 % Antal kvinnor (nyrekrytering): 29 %
Internrekrytering	Kraftringen strävar efter att stärka intern rörlighet och ta till vara den kompetens som redan finns i organisationen. Uppföljningen görs årligen och baseras på utfallet i rekryteringsprocesserna.	25 %	22 %

Mått

Nyckeltal egna medarbetare

Personalstyrka uppdelad på anställningsform	
Tillsvidare 2025-12-31	
Antal totalt	389
Antal, varav kvinnor	121
Antal, varav män	268
Visstidsanställda (minst tre månader och 25% tjänstgöring)	
Antal totalt	9
Antal, varav kvinnor	3
Antal, varav män	6
Prognos pensionsavgångar inom 5 år	
Antal kvinnor	23
Antal män	34
Prognos pensionsavgångar inom 10 år	
Antal kvinnor	48
Antal män	72

2025

Personalomsättning
13 %

Fördelning efter ålder	Tillsvidareanställda				Nyanställda			
	-29	30-49	50-	Totalt	-29	30-49	50-	Totalt
Antal kvinnor	3	61	57	121	2	8	1	11
Andel (%)	11	31	35	31	15	42	17	29
Antal män	24	136	108	268	11	11	5	27
Andel (%)	89	69	65	69	85	58	83	71

Kollektivavtalstäckning

Alla anställda omfattas av kollektivavtal.

Socialt skydd

Alla anställda omfattas av socialt skydd mot inkomstbortfall vid större livshändelser, antingen genom offentliga försäkringar eller förmåner som företaget erbjuder. Vi har olika kollektivavtalsbaserade försäkringar som ger ekonomiskt stöd vid exempelvis sjukdom, arbetsskada, dödsfall eller föräldraledighet.

Mått för utbildning och kompetensutveckling

Samtliga anställda deltar i regelbundna prestations- och karriärsutvecklingsöversyner. Rätten till utvecklingssamtal för den egna arbetskraften är reglerad genom kollektivavtal, kompletterat av lokala policyer och interna riktlinjer.

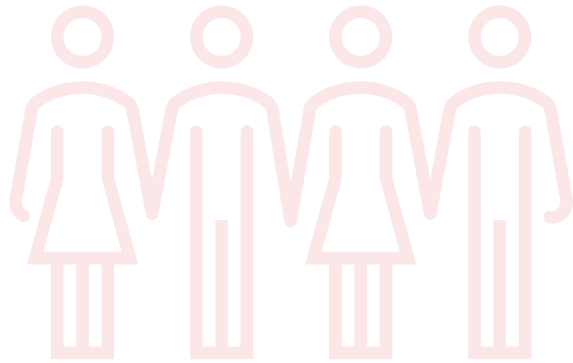
Mått för balans mellan arbete och privatliv

Alla anställda har rätt till familjerelaterad ledighet.

Arbetsrelaterade klagomål, incidenter och anmälningar

Under rapporteringsperioden har Kraftringen inte registrerat några diskrimineringsfall, klagomål via interna kanaler eller allvarliga människorättsincidenter kopplade till företagets egna medarbetare.

Hälso- och säkerhetsmått



Totalt antal arbetade timmar för Kraftringens egna medarbetare: **662 065**

Antal dödsfall till följd av arbetsrelaterade skador: **0**

Antal arbetsrelaterade olyckor (ej dödsfall): **7**

Mångfaldsmått

Styrelsens sammansättning

Antal kvinnor: **9**

Antal män: **12**



Ledningens sammansättning

Antal kvinnor: **4**

Antal män: **6**



Redovisningsprinciper

Kollektivavtalstäckning och social dialog

Uppgifter om kollektivavtalstäckning och former för social dialog baseras på gällande kollektivavtal tecknade genom Sobona.

S2 Arbetstagare i värdekedjan

Påverkan, risker och möjligheter

Kraftringens sociala påverkan sträcker sig även till leverantörskedjan, där arbetsvillkor, mänskliga rättigheter och hållbarhet är centrala frågor. Leverantörer som brister i sin efterlevnad av lagar, uppföranderegler och avtalsvillkor kan påverka produktion, kvalitet och Kraftringens anseende. Vi hanterar dessa risker genom att ställa krav på alla leverantörer, följa upp och genomföra revisioner. De förväntade effekterna är en mer resilient och hållbar leverantörskedja, vilket stärker hela vår värdekedja. Strategiskt integreras leverantörsansvar i upphandlings- och affärsbeslut och riskbedömning av leverantörer.

De arbetstagare i värdekedjan som kan påverkas väsentligt av Kraftringen inkluderar entreprenörers och underleverantörers arbetstagare som utför bygg-, mark-, drift- och installationsarbeten i Kraftringens projekt, konsulter, personal inom transporter och logistik samt tjänsteleverantörer som arbetar i eller nära Kraftringens verksamhet. Försäljningen av Kraftringen Service AB, som slutfördes vid årsskiftet 2025/2026, innebär att vi i större utsträckning verkar som beställare av tjänster i

stället för utförare i egen regi. Parallellt har Kraftringen påbörjat bygget av ett nytt kraftvärmeverk i Örtofta, vilket ökar behovet av styrning och uppföljning av leverantörer för att säkerställa arbetsmiljö och säkerhet.

De huvudsakliga leverantörerna är verksamma i Sverige och omfattas därför av svensk arbetsrätt och Kraftringens uppföranderegler för leverantörer, vilka uttryckligen förbjuder barnarbete, tvångsarbete och andra kränkningar av mänskliga rättigheter.

Kraftringen bedömer att de väsentliga negativa konsekvenser som kan uppstå för arbetstagare i värdekedjan inte är systematiska eller vanligt förekommande. De situationer som identifierats avser främst enskilda händelser eller avvikelser i specifika projekt, exempelvis brister i säkerhetsrutiner eller arbetsmiljö hos enskilda entreprenörer. Dessa hanteras omedelbart genom dialog, utredning, uppföljning och vid behov revision eller avveckling av leverantörssamarbete.

De aktiviteter som resulterar i väsentliga positiva konsekvenser för arbetstagare i värdekedjan inkluderar Kraftringens sociala krav i upphandlingar, uppföranderegler för leverantörer, regelbundna samordningsmöten och skyddsronder, löpande dialoger och kontroller, krav på fungerande klagomålsmekanismer samt utredning och åtgärdsplaner vid avvikelser. Dessa aktiviteter bidrar till bättre arbetsvillkor, högre

säkerhetsnivå, stärkt rättighetsskydd och ökad trygghet för entreprenörers och underleverantörers arbetstagare.

Kraftringen har identifierat flera väsentliga risker och möjligheter som beror på konsekvenser för arbetstagare i värdekedjan. Riskerna omfattar arbetsmiljöincidenter hos entreprenörer, bristande efterlevnad av sociala villkor, beroenderisker i strategiskt viktiga projekt samt reputationsrisker. Möjligheterna omfattar starkare och mer hållbara leverantörsrelationer, förbättrad kvalitet och driftsäkerhet, möjlighet att höja branschens standard genom kravställning samt ökad attraktivitet som beställare. Dessa risker och möjligheter är direkt kopplade till Kraftringens strategi och affärsmodell och används som underlag för hur upphandling, kravställning och uppföljning utformas.



Hantering av påverkan, risker och möjligheter

Processer

Processer för dialog och engagemang

I denna beskrivning avser ”arbetstagare i värdekedjan” huvudsakligen personer som arbetar hos Krafringens leverantörer och underleverantörer.

Arbetsvillkoren för arbetstagarna i Krafringens värdekedja påverkar i hög grad företagets beslut, kravställning och prioriteringar. Krav på sociala och arbetsrättsliga villkor styr leverantörsval och inköp. Krafringens uppföranderegler för leverantörer kräver att hela värdekedjan följer grundläggande rättigheter för anställda, inklusive arbetsvillkor, mänskliga rättigheter och en säker arbetsmiljö. Detta innebär att leverantörer måste säkerställa att dessa krav uppfylls även hos deras underleverantörer.

Dialog och uppföljning sker löpande i samband med upphandling, avtal, genomförande och uppföljning av leveranser. Kontakten sker främst genom leverantörer och deras arbetskraftsrepresentanter men kan även ske direkt med arbetstagare i värdekedjan. Det sker till exempel inom entreprenörsdrivna projekt genom samordningsmöten och skyddsronder.

Inköpsfunktionen och avtalsägarna ansvarar för att löpande dialoger, uppföljningar och kontroller genomförs med leverantörer och entreprenörer. Identifierade avvikelser eller misstänkta negativa konsekvenser utreds och hanteras skyndsamt.

Processer för att förebygga och åtgärda negativa konsekvenser

Krafringen har etablerade riktlinjer och rutiner för att förebygga, hantera och bidra till gottgörelse när företaget har orsakat eller bidragit till negativa konsekvenser för arbetstagare i värdekedjan. Leverantörer är skyldiga att utan dröjsmål rapportera sådana händelser till Krafringen samt utreda orsaker och konsekvenser och ta fram åtgärdsplaner i dialog med företaget.

Åtgärdsplaner ska omfatta både korrigerande och förebyggande insatser samt innehålla tydliga ansvar och tidsramar. Krafringen följer upp att åtgärder genomförs och har avsedd effekt.

Efterlevnad av krav på arbetsvillkor, säkerhet och mänskliga rättigheter säkerställs genom löpande dialog, leverantörsuppföljning och revisioner samt vid behov fördjupade eller oanmälda granskningar. Vid bristande efterlevnad kan ytterligare krav ställas eller samarbeten avslutas.

För att möjliggöra tidig identifiering av negativa konsekvenser finns rapporterings- och

klagomålsmekanismer tillgängliga för både interna och externa aktörer. Krav på fungerande klagomålsmekanismer ingår i leverantörsavtal och upphandlingsprocesser.

Målsättningar

Mål

Krafringen har inte fastställt några koncernövergripande mål som uttryckligen riktar sig till arbetstagare i värdekedjan. Däremot omfattas entreprenörer och underleverantörer som arbetar på eller i anslutning till Krafringens anläggningar av företagets nollvision för arbetsmiljö,

S3 Påverkade samhällen

Påverkan, risker och möjligheter

Kraftringens verksamhet påverkar samhällen där vi verkar, främst genom produktion och distribution av samhällskritisk energi- och digital infrastruktur. Väsentliga konsekvenser uppstår både direkt genom den egna verksamheten och indirekt genom leverantörskedjan.

Negativa konsekvenser kan omfatta klimat- och miljöpåverkan, påverkan på biologisk mångfald samt risker kopplade till driftsäkerhet, arbetsmiljö, informationssäkerhet och leverantörsled. Dessa kan påverka lokalsamhällen, ekosystem, kunder och andra samhällsviktiga aktörer.

Samtidigt bidrar Kraftringens verksamhet till betydande positiva konsekvenser genom trygg och tillförlitlig energiförsörjning, robust digital kommunikation och stöd till energiomställningen. Utbyggnad och drift av energi- och fibernät stärker samhällsresiliens, möjliggör digitalisering och bidrar till regional utveckling och social hållbarhet.

De identifierade konsekvenserna uppträder över olika tidshorisonter. Vissa effekter, såsom driftstörningar eller arbetsmiljörisker, kan uppstå

på kort sikt, medan klimat- och miljöpåverkan samt effekter på biologisk mångfald och samhällsresiliens utvecklas över medellång och lång sikt.

Kraftringens strategi och affärsmodell är nära kopplade till dessa konsekvenser. Som kommunägt bolag och i egenskap av samhällskritisk verksamhet integreras hänsyn till berörda samhällen i investeringar, projektplanering, riskhantering och dialog med ägarkommuner. Konsekvenser för lokalsamhällen utgör därmed ett centralt underlag för prioriteringar, styrning och långsiktig utveckling.

De samhällen som omfattas av denna redovisning är främst de lokala samhällen där Kraftringen bedriver verksamhet samt samhällen som påverkas genom uppströmsleverantörer eller nedströms entreprenörer och konsulter som arbetar i eller nära Kraftringens projekt.

Kraftringens beroende av och påverkan på berörda samhällen innebär både risker och möjligheter. Riskerna rör exempelvis acceptans för infrastruktur, samhällskritiska störningar och tillit i dialogen, medan möjligheterna omfattar stärkt samverkan, ökad legitimitet och ökade samhälls- och klimatnyttor genom energiomställningen.

Hantering av påverkan, risker och möjligheter

Processer

Processer för samverkan med berörda samhällen

Kraftringen är ett kommunägt energibolag med ett uttalat samhällsansvar. Som leverantör av energi och samhällskritisk infrastruktur har Kraftringen en nära relation till de samhällen där vi verkar. Vi beaktar och integrerar berörda samhällens perspektiv i våra beslut och åtgärder; vid både planering, etablering och drift av våra anläggningar. Arbetet styrs både av svensk lagstiftning, såsom bestämmelser i miljöbalken och plan- och bygglagen, och av egna processer.

Kraftringen genomför regelbundna intressentanalyser och -dialoger, där samhällen som påverkas av verksamheten ingår som intressent. Kontakter sker både direkt med invånare, närboende och lokala aktörer och via företrädare, såsom ägarkommuner, kommunala tjänstepersoner och myndigheter. Insikter från dialogerna vägs in i Kraftringens strategiska beslut, affärsplaner och mål.

Kontakt med berörda samhällen sker i flera skeden av Kraftringens verksamhet och på både strategisk och operativ nivå. Återkommande dialoger med ägarkommunerna säkerställer att

samhällsperspektiv beaktas redan i tidiga skeden.

Kontinuerlig kommunikation med berörda samhällen, inklusive invånare och kunder, sker kring driftfrågor, leveranssäkerhet, avbrott och säkerhetsrelaterade händelser. Kontakterna sker via kundservice, digitala kanaler och riktade informationsutskick.

Vid större projekt sker dialog med närboende, markägare och andra lokala aktörer. Dessa kontakter tas i flera steg – från tidig planering och samråd till genomförande.

Sammantaget sker kontakten med berörda samhällen både regelbundet och behovsstyrt, anpassat efter verksamhetens påverkan.

Processer för att förebygga och åtgärda negativa konsekvenser

Kraftringen styr sitt arbete med samhällspåverkan och eventuella negativa konsekvenser genom ett sammanhållet ramverk av policyer och styrdokument. De mest centrala är:

- Uppförandekoden, som slår fast att alla delar av verksamheten ska bedrivas på ett sätt som tar ansvar för lokalsamhället och efterlever lagar, avtal och etiska riktlinjer. Koden betonar att Kraftringen har en särskild samhällsroll som kommunägt energibolag och tydliggör krav på etik, dialog och

ansvarstagande gentemot samhälle och intressenter.

- Kraftringens ledningssystem och våra rutiner för riskhantering och regelefterlevnad.

I Kraftringens certifierade ledningssystem (ISO) hanteras avvikelser, incidenter och klagomål genom en strukturerad process som inkluderar rapportering, utredning, rotorsaksanalys, korrigerande åtgärder och uppföljning.

Kraftringen erbjuder flera etablerade kontaktvägar som berörda samhällen kan använda för att lämna synpunkter, ställa frågor eller rapportera problem:

- Direktdialog med närboende, markägare, kommuner och myndigheter, vid bland annat projektutveckling, driftfrågor och tillståndprocesser.
- Formella samråd och remisser.
- Kundservice och felanmälan som hanterar driftstörningar och incidenter för alla kunder och samhällen.
- Visselblåsarfunktion som möjliggör anonym rapportering av allvarliga missförhållanden.

Åtgärder

Kraftringen har identifierat att verksamheten huvudsakligen medför positiva konsekvenser för berörda samhällen.

Centrala åtgärder och initiativ omfattar:

- Säker och resilient infrastruktur, inklusive förebyggande underhåll, redundans och beredskap för att minska risken för avbrott och stärka samhällets motståndskraft vid störningar och extrema väderhändelser.
- Miljö- och samhällshänsyn vid projekt och drift, genom tillämpning av miljöledningssystem certifierat enligt ISO 14001, tillståndprocesser samt dialog med berörda vid ny- och ombyggnation.
- Systematisk dialog och hantering av synpunkter, där klagomål och inspel från berörda samhällen används som underlag för förbättringar och lärande.
- Utveckling av hållbara lösningar som bidrar till långsiktig samhällsnytta och regional utveckling.

Målsättningar

Mål

Kraftringens påverkan på berörda samhällen är främst kopplad till miljö- och klimatrelaterade konsekvenser från vår verksamhet, som beskrivs närmare i rapportens miljöavsnitt, med start på sida 22.

Exempel på genomförda aktiviteter under 2025

Kraftringens investeringar i energiinfrastruktur bidrar till stärkt försörjningstrygghet och långsiktig samhällsresiliens. Under 2025 driftsattes en ny mottagningsstation i Gunnesbo i Lund, vilken avlastar befintliga nätstationer, stärker stadens elberedskap och ökar tryggheten för både hushåll och företag. Investeringen är en del av en större satsning på Lunds elnät fram till 2030.

Under året påbörjades även byggandet av ett nytt kraftvärmeverk i Örtofta, en investering om 2,4 miljarder kronor med planerad driftstart 2028. Anläggningen ersätter äldre produktionsenheter och stärker kapaciteten i fjärrvärmesystemet, vilket bidrar till en robust, hållbar och framtidssäkrad energiförsörjning för lokalsamhällen och regionen som helhet.

Under 2025 fortsatte vi vårt återkommande samarbete med stiftelsen Skånska landskap för att ge lågstadielever möjlighet att uppleva naturen och lära sig om biologisk mångfald genom pedagogiska aktiviteter i Snogeholm. Initiativet stärker barn och ungas koppling till natur, miljö och energi och är en viktig del av vårt samhällsengagemang.

Kraftringen möjliggjorde också en naturbaserad tipsrunda i Snogeholm, riktad till barn och familjer. Aktiviteten syftade till att ge fler möjlighet att uppleva naturen samt öka kunskapen om energi-, klimat- och miljöfrågor.

Genom initiativet bidrog Kraftringen även till social nytta genom att skänka medel till Stadsmissionen Skåne, som stöd till barnfamiljer i utsatthet. Aktiviteten genomfördes i samarbete med Stiftelsen Skånska Landskap.

Spänningssökarna är ett återkommande utbildningsinitiativ i form av en tävling för niondeklassare med syfte att öka kunskapen om energi och elsäkerhet och väcka intresse för teknik och energifrågor.

Under 2025 var Kraftringen huvudpartner för Park Live i Stadsparken, Lund, som en del av Sommarlund. Initiativet gav barn, ungdomar och familjer möjlighet till gratis kultur- och musikupplevelser, samtidigt som det främjade lärande och social samvaro i lokalsamhället.



S4 Konsumenter och slutanvändare

Påverkan, risker och möjligheter

Kraftringen påverkar konsumenter och slutanvändare, främst genom leverans av el, värme, kyla, gas och digitala tjänster.

Den potentiella negativa påverkan som kan uppstå för konsumenter och slutanvändare är i huvudsak kopplad till Kraftringens ansvar för samhällskritisk infrastruktur, särskilt avseende leveranssäkerhet, informationssäkerhet och kvalitet i tjänster och kundinformation. Riskbilden omfattar såväl löpande verksamhetsrisker som konsekvenser av enskilda incidenter, exempelvis driftavbrott, tekniska fel eller brister i hanteringen av kunders personuppgifter.

Kraftringens verksamhet bidrar positivt till konsumenter och slutanvändare genom att tillhandahålla en stabil och tillförlitlig energiförsörjning samt genom investeringar som möjliggör energiomställningen.

Väsentliga risker och möjligheter kopplade till konsumenter och slutanvändare är integrerade i Kraftringens strategi och affärsmodell. Risker relaterade till leveranssäkerhet, informationssäkerhet, integritet och kvalitet påverkar investeringsprioriteringar,

kundprocesser och teknisk utveckling. Samtidigt skapar förändrade kundbehov och marknadsförutsättningar möjligheter som bidrar till utvecklingen av tjänster och lösningar.

Hantering av påverkan, risker och möjligheter

Processer

Processer för samverkan med konsumenter och slutanvändare

Kraftringen arbetar strukturerat för att säkerställa att konsumenternas och slutanvändarnas perspektiv integreras i beslutsfattande och åtgärder. Kundinsikter samlas in kontinuerligt genom telefonkontakt, chatt, webbformulär och app-användning där Kundservice fungerar som första linjens mottagare. Dessa kanaler ger löpande återkoppling på allt från fakturor och servicefrågor till driftstörningar och upplevda konsekvenser vid avbrott. Kundservice och chatt har regelbundna öppettider och felanmälan är tillgänglig även när övriga funktioner är stängda.

Kontakt sker i flera stadier:

- Före planerade avbrott genom information på kraftringen.se och i relevanta kundgränssnitt.
- Under driftstörningar på kraftringen.se och genom felanmälan och kundservice, samt

automatiska felindikationer från smarta mätare som möjliggör snabbare identifiering och åtgärd.

- Efter störningar på kraftringen.se och via andra relevanta kundgränssnitt om konsekvenser, ersättningsrätt och vägledning enligt gällande regler för avbrottsersättning.

Kontakter sker dagligen utifrån behov och efterfrågan via kundservice och digitala kanaler, medan avbrottsrelaterade kontakter varierar beroende på omfattningen av avbrottet.

Processer för att förebygga och åtgärda negativa konsekvenser

Kraftringen vidtar ett flertal åtgärder för att förhindra, minska och hantera de potentiella väsentliga negativa konsekvenser som vår verksamhet kan ha för konsumenter och slutanvändare. Arbetet omfattar såväl tekniska som organisatoriska insatser och syftar till att säkerställa en trygg, säker och inkluderande användning av våra produkter och tjänster.

För att förebygga fysiska skador och säkerställa trygg användning av våra produkter och tjänster bedriver Kraftringen ett omfattande säkerhetsarbete inom drift och underhåll av energianläggningar, installationer och digital infrastruktur. Säkerhetsrutiner, regelbundna kontroller och tydlig säkerhetsinformation minskar risken för olyckor och skador. Genom att upprätthålla en robust och säker energiförsörjning bidrar vi också till att skydda

samhällsviktiga funktioner som är beroende av stabila energileveranser.

För att motverka risker kopplade till konsumenters och slutanvändares integritet arbetar vi systematiskt med informations- och datasäkerhet. Det inkluderar etablerade rutiner för skydd av personuppgifter, incidenthantering och säkra åtkomstlösningar.

När det framkommer att Krafringen har orsakat eller bidragit till en väsentlig negativ konsekvens för konsumenter eller slutanvändare tillämpas åtgärder för att snabbt begränsa skadan, återställa funktionalitet och erbjuda rättvis kompensation.

Gottgörelse kan innefatta omedelbara korrigerande åtgärder (t.ex. rättning av fakturor eller mätvärden), ekonomisk ersättning såsom avbrottsersättning samt icke-finansiella åtgärder såsom förbättrad kundinformation.

Vid större eller återkommande incidenter genomförs rotorsaksanalyser och förebyggande förbättringar i driftprocesser, planering och kommunikation.

För att konsumenter och slutanvändare ska kunna nå oss har vi flera olika kontaktalternativ. Vi säkerställer att kanalerna hålls bemannade enligt fastställda öppettider. Vid större driftstörningar eller planerade avbrott förstärks kundkommunikationen med proaktiva utskick,

extra bemanning och riktade informationsinsatser.

Krafringen mäter kundernas upplevelser av våra kontaktvägar och ärendehantering genom löpande kundundersökningar, automatiserade efter-ärende-uppföljningar samt NPS-mätningar. Klagomål behandlas konfidentiellt och enligt GDPR, och kunder kan använda ombud eller vid behov anonymiserad kontakt.

Åtgärder

Som samhällskritisk aktör bidrar Krafringen till konsumenternas trygghet genom att säkerställa en robust och pålitlig energiförsörjning. En stabil leverans av el, värme och infrastruktur utgör en central förutsättning för våra kunders vardag.

Centrala åtgärder och initiativ omfattar:

- Långsiktiga investeringar i el-, fjärrvärme- och fiberinfrastruktur.
- Digitala verktyg såsom appar och kundportaler som ger användare insyn i energianvändning och stödjer hållbara val.
- Återkommande informationsträffar och dialoger med kunder, t.ex. bostadsrättsföreningar, för att öka kunskap om energianvändning, kostnader och hållbarhetsfrågor.
- Löpande uppföljning och kontroll av effekter genom styr- och uppföljningsprocesser,

kunddata, digitala mätpunkter och kvalitativa dialoger.

- Integrerat arbete med kundupplevelse, digital tillgänglighet, driftutveckling och förenkling av energitjänster.

Exempel på genomförda aktiviteter under 2025

Under året har vi genomfört återkommande utbildningsinsatser inom IT-säkerhet för att stärka organisationens förmåga att identifiera, rapportera och förebygga digitala hot. Dessa åtgärder minskar risken för integritetsintrång och obehörig åtkomst.

Under 2025 lanserades en ny version av krafringen.se med förbättrad struktur, navigation och tillgänglighet för att stärka konsumenternas möjligheter att ta del av information och utföra ärenden digitalt.

Under året lanserade Krafringen elavtalet Opti, som automatiskt växlar mellan timpris och rörligt månadspris baserat på kundens faktiska elanvändning. Avtalet är utformat för att förenkla elhantering och ge kunderna bästa möjliga kostnadsutfall, samtidigt som det ökar tryggheten i en komplex och svängande elmarknad.

Vi har bytt CRM- och ärendehanteringssystem, vilket ger ökat fokus på datakvalitet och kundengagemang i alla digitala kanaler.

Målsättningar

Mål

Mål	Beskrivning	Utfall 2025
Tillgänglighet elnät	<p>Mål för elavbrott sätts årligen av Energimarkandsinspektionen genom måtten AIT (Average Interruption Time) och AIF (Average Interruption Frequency).</p> <p>År 2025 har myndighetens två mål, dvs. ett för AIT och ett för AIF, slagits ihop till ett mål för Krafringen Nät AB. Det samma har gjorts för Skånska Energi Nät AB.</p>	<p>För Krafringen Nät understeg utfallet fastställd maxnivå med cirka 28 %, vilket indikerar god kontroll av elleveranser.</p> <p>För Skånska Energi Nät översteg utfallet fastställd maxnivå, med en avvikelse om cirka 115 %.</p>
Tillgänglighet fjärrvärme- och fjärrkylproduktion	Mål för leveransstörning gällande fjärrvärme är maximalt 12 timmar sammanhållet avbrott. För fjärrkyla är målet maximalt 4 timmar.	Mål uppfyllt
Tillgänglighet fibertjänster	Krafringens mål är att uppfylla servicenivå SN 2 enligt Stadsnätetsförningens CESAR2-ramverk, vilket innebär en tillgänglighet på minst 99,9% dygnet runt, alla dagar på året. Vi följer och mäter kontinuerligt tillgängligheten för att säkerställa att våra kunder och slutanvändare alltid kan lita på sina fibertjänster.	Mål uppfyllt

BOLAGSSTYRNING



G1 Ansvarsfullt företagande

Påverkan, risker och möjligheter

Risker relaterade till korruption, oegentligheter, jäv och bristande transparens har identifierats som väsentliga. Som kommunalägt bolag verkar Kraftringen under höga krav på integritet, ansvarsfull styrning och öppenhet.

Kraftringen tillämpar nolltolerans mot mutor och korruption och har etablerade styrmekanismer såsom uppförandekod, interna rutiner och visseblåsarfunktion. Under rapporteringsåret har arbete även genomförts för att vidareutveckla interna strukturer för hållbarhetsrapportering.

Hantering av påverkan, risker och möjligheter

Processer

Hur vi arbetar med företagskultur

Kraftringen arbetar aktivt med att främja en företagskultur som bygger på etiskt och ansvarsfullt agerande. Vår uppförandekod omfattar alla anställda oavsett anställningsform och handlar om hur vi ska agera för att uppnå vår långsiktiga hållbarhetsstrategi. Den beskriver

kort de etiska ställningstaganden vi har gjort inom koncernen. Motsvarande dokument gäller för våra leverantörer i form av uppföranderegler för leverantörer.

Arbetet med företagskultur är integrerat i ledarskap och HR-processer, bland annat genom introduktion av nyanställda, medarbetarsamtal, utbildningsinsatser och löpande intern kommunikation. Företagskulturen följs upp genom återkommande pulsmätningar och dialogforum, och utvecklas genom gemensamma aktiviteter och koncerngemensam kommunikation.

Vårt arbete följer FN:s principer för företag och mänskliga rättigheter, arbetsvillkor, miljö och antikorruption.

Hantering av förbindelser med leverantörer

Kraftringen säkerställer att relationer med leverantörer hanteras på ett kontrollerat och hållbart sätt. Våra rutiner styr hur leverantörer väljs, följs upp och utvärderas, med fokus på riskhantering, hållbarhet och regelefterlevnad. Exempel på styrande åtgärder:

- Risk- och hållbarhetsanalyser inför upphandling, inklusive miljö, arbetsmiljö och samhällsansvar.
- Kontroller vid avtalstecknande, t.ex. F-skatt, kreditvärdighet och krav på ledningssystem (ISO 9001, 14001, 45001 eller motsvarande).

- Uppföljning av leverantörer, bland annat genom leverantörsutvärderingar, stickprovskontroller, revisioner och operativa avstämningar.
- Utbildning och information till medarbetare om inköpsprocessen, uppföranderegler och hållbarhetskrav.
- Konkurrensutsatta inköp och tydlig delegationsordning för att säkerställa transparens och regelefterlevnad.

Våra leverantörer ska följa Kraftringens uppföranderegler och HSSEQ-krav. Rutinerna bidrar till att minska risker i leveranskedjan och stödjer koncernens långsiktiga hållbarhetsstrategi.

Förhållningsätt till korruption och mutor

Kraftringen ska upprätthålla en tydlig och konsekvent nolltolerans mot alla former av korruption och otillbörliga förmåner.

För alla finansiella transaktioner ska principen om att ingen enskild individ får hantera en affär i alla dess faser tillämpas. Vidare ska det finnas ett adekvat systemstöd som stödjer denna princip. Det ska även finnas en tillfredsställande dokumentation på operativ nivå som exempelvis kan utgöras av instruktioner,

rutinbeskrivningar, delegeringar och attestinstruktioner.

Genom att kombinera tydliga styrande dokument, systematiska kontroller och en kultur

som präglas av etik och ansvarstagande skapas förutsättningar för en verksamhet där risken för korruption och mutor minimeras

Målsättningar

Mått för betalningspraxis

Allmänna betalningsvillkor i standardavtal är 30 dagar för i huvudsak samtliga leverantörer och sker med automatik till leverantörer. Under rapporteringsperioden har inga rättsliga förfaranden avseende sena betalningar förekommit.



Ordlista

CO₂e (koldioxidekvivalenter)

Måttenheter som används för att jämföra olika växthusgasers klimatpåverkan omräknat till koldioxid.

CSRD (Corporate Sustainability Reporting Directive)

EU-direktiv för hållbarhetsrapportering.

Dubbel väsentlighetsanalys

Metodik för att identifiera vilka hållbarhetsfrågor som är väsentliga både ur påverkans- och finansiellt perspektiv.

ESRS (European Sustainability Reporting Standards)

Standarder som styr rapporteringen enligt CSRD.

EU:s taxonomiförordning

Klassificeringssystem för hållbara ekonomiska aktiviteter.

Finansiell väsentlighet

Bedömning av vilka hållbarhetsfrågor som är väsentliga utifrån deras potentiella påverkan på företagets finansiella ställning och framtida utveckling.

GHG-protokollet (Greenhouse Gas Protocol)

Internationell standard för beräkning och rapportering av växthusgasutsläpp.

Intern kontroll

Processer och rutiner som säkerställer ändamålsenlig verksamhetsstyrning, regelefterlevnad och tillförlitlig rapportering.

IRO (Impacts, Risks and Opportunities)

Begrepp som avser väsentliga konsekvenser (påverkan), risker och möjligheter kopplade till hållbarhetsfrågor.

Klimatbokslut

Sammanställning av verksamhetens totala klimatpåverkan, inklusive både utsläpp och den klimatnytta som skapas genom produkter och tjänster.

Klimatkompensation

Åtgärder där utsläpp som inte kan undvikas balanseras genom investeringar i certifierade projekt som reducerar eller binder växthusgaser.

Koldioxidkrediter

Certifikat som representerar en verifierad minskning eller upptag av en viss mängd växthusgaser, uttryckt i CO₂e.

Påverkansväsentlighet

Bedömning av vilka hållbarhetsfrågor som är väsentliga utifrån hur verksamheten påverkar människor och miljö.

RED II / RED III (Renewable Energy Directive)

EU-direktiv som ställer krav på hållbarhet i förnybar energi och biobränslen.

Resiliens

Förmågan hos verksamhet, affärsmodell och system att motstå, anpassa sig till och återhämta sig från förändringar, störningar och risker.

Scope 1, 2 och 3

Kategorier i GHG-protokollet för rapportering av växthusgasutsläpp.

SWOT-analys

Analysmetod som används för att identifiera interna styrkor och svagheter samt externa möjligheter och hot.

Systematiskt arbetsmiljöarbete (SAM)

Strukturerat och fortlöpande arbete för att förebygga ohälsa och olyckor i arbetsmiljön.

Visselblåsarfunktion

System som gör det möjligt att rapportera misstänkta oegentligheter eller regelbrott, anonymt eller öppet.

Revisorers yttrande avseende den lagstadgade hållbarhetsrapporten

Till bolagsstämman i Krafringen Energi AB (publ),
org.nr 556100-9852

Uppdrag och ansvarsfördelning

Det är styrelsen som har ansvaret för hållbarhetsrapporten för år 2025 som publiceras på <https://www.krafringen.se/om-oss/hallbarhet/> för att den är upprättad i enlighet med årsredovisningslagen i enlighet med den äldre lydelsen som gällde före den 1 juli 2024.

Granskningens inriktning och omfattning

Vår granskning har skett enligt FARs rekommendation RevR 12 *Revisorers yttrande om den lagstadgade hållbarhetsrapporten*. Detta innebär att vår granskning av hållbarhetsrapporten har en annan inriktning och en väsentligt mindre omfattning jämfört med den inriktning och omfattning som en revision enligt International Standards on Auditing och god revisionssed i Sverige har. Vi anser att denna granskning ger oss tillräcklig grund för vårt uttalande.

Uttalande

En hållbarhetsrapport har upprättats.

Lund den 25:e mars 2026

Ernst & Young AB

Peter Gunnarsson
Auktoriserad revisor

Henrik Rosengren
Auktoriserad revisor

